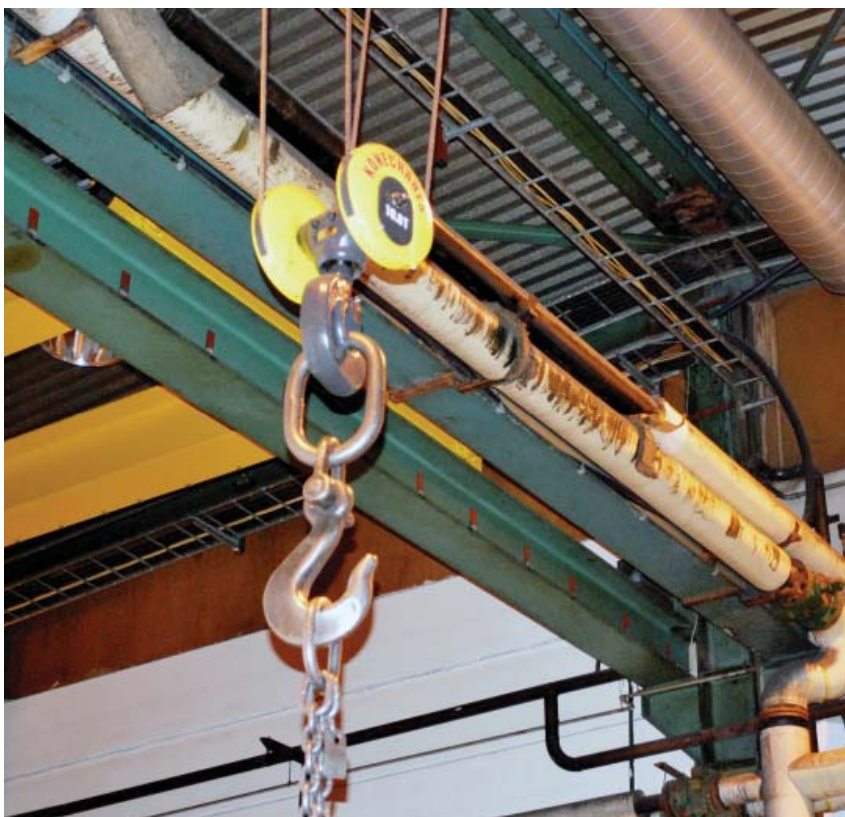


Lönsamma åtgärder i företag



Informationsbroschyr om
energieffektivisering i företag



Små och medelstora företag kan med relativt enkla medel effektivisera sin energianvändning med 15 – 30 procent.

För många företag innebär det besparingar på tusentals kronor varje år.

Den här broschyren är för dig som anser att pengar gör mer nytta på annat håll än att betala onödigt höga energiräkningar och samtidigt vill göra en insats för miljön.

Under 2009 genomförde EnergiEkonomi i Karlstad en energibesiktning på uppdrag av Energirådgivningen i Kil, Grums, Forshaga och Munkfors. Syftet var att samla konkreta exempel på ekonomiska och miljömässiga fördelar som små och medelstora företag kan uppnå genom att se över sin verksamhet och genomföra energieffektiviseringar.

Vi på Energirådgivningen kan ge dig kostnadsfria råd om hur du kan gå till väga för att minska energianvändningen i din verksamhet. Som inspiration har vi tagit fram den här broschyren som visar på olika åtgärder som kan vara lönsamma även för ditt företag.

Låt dig inspireras och kontakta oss gärna för ett samtal om dina möjligheter att spara energi.

Anna Jansson, 0554 - 194 14

Energirådgivare i Forshaga, Grums, Kil och Munkfors



Far Inn 62 - Restaurang i Munkfors

Goda rutiner och bra klimatskal ger låg energianvändning

5

Forshaga Svets och smide - Industri i Forshaga

Ny belysning minskar elkostnader

7

Ica Klingan - Livsmedelsbutik i Grums

Bättre styrning och ny ventilation spar pengar och ger bättre inneklimat

9

Wenmec - Industri i Kil

Isolering av rör och injustering av värmesystem är lönsamt

11



Verksamhet:
Restaurang, post, turistbyrå
och spelbutik.

Energianvändning år 2009:
68 500 kWh fjärrvärme,
varav 20% varmvatten,
140 000 kWh el.

Kontakt: Farzin Raissi
070-8540334



Värme

Byggnaden togs i drift 2004 och vid energikartläggningen kunde man konstatera att huset är väl isolerat och att ventilationen har värmeåtervinning med hjälp av en värmepump. Då huset har ett bra klimatskal och väl fungerande värmeåtervinning från ventilationen kunde man inte hitta några ytterligare lönsamma åtgärder för värmen.

Kyla

Under sommaren används nattkyla för att sänka temperaturen i lokalerna genom att den svala nattluften kyler ner lokalerna.

EI

Utomhusbelysningen styrs med skymningsrelä och tidur som styr belysningen efter behov. I slutet av dagen går fastighetsägaren runt i lokalerna och stänger av apparater och belysning. Rutinerna minimerar onödig elförbrukning.

Åtgärder

Trots att Far Inn redan är energieffektivt fann man fyra lönsamma åtgärder.

- Elabonnemanget är idag 3 x 200 A och skulle kunna sänkas till 3 x 125 A och därmed medföra en minskad kostnad på 11 000 kr per år.
- VVC-pumpen bör stängas av när utomhustemperaturen övertiger 16°C för att undvika att värma och kyla byggnaden samtidigt.
- Att ha på kylboxarna dygnet runt kräver mindre energi än att stänga av dem varje kväll vilket görs idag.
- Tidsstyrning på elslingorna utanför varje entré medför en minskad energianvändning.



Verksamhet:
Tillverkningsindustri med
stor maskinpark. Byggnad på
ca 2 000 kvm.

Energianvändning för belysning:
54 000 kWh el under 2009.

Kontakt: Stefan Skotte
054-602460



Energikartläggningen hos Forshaga Svets och smide har fokuserat på lokalernas belysning. Företaget har nyligen anslutit sig till kommunens fjärrvärmenät och slutat att använda fossilt bränsle för uppvärmning av lokalerna.

El

Belysningen beräknas använda 54 000 kWh årligen. Kartläggningen visade att en stor del av belysningen bestod av glödljus- och lysrörsarmaturer. Belysningen tänds tidigt på morgonen och släcks när siste man lämnar byggnaden.

Åtgärder

Följande åtgärder på belysningen skulle vara lönsamma:

- Genom att ersätta alla befintliga ljuspunkter med effektiva T5-lysrör kan 32 000 kWh sparas årligen. Då varje kilowattimme kostar 1 kr/år ger det en besparing på 32 000 kr per år. Kostnaden för åtgärden uppskattas till 108 000 kr vilket medför att den nya belysningen är betald på ca 3 år.

- Behovet av el för belysning kan minskas genom att installera takkypoler som släpper in dagsljus i verkstadshallarna.



Verksamhet:
Livsmedelsbutik och
postkontor med en yta på
1950 kvm som byggts till i
omgångar.

Energianvändning:
1 000 000 kWh under
2009.

Kontakt: Stefan Westerlind
0555-41998



Värme

Delar av ventilationssystemet är ineffektivt och gammalt, vilket medför att butikens inneklimat försämras. Den dåliga ventilationen gör att det blir för varmt i butiken, vilket leder till att kylar och frysar förbrukar mer el.

Kyla

I butiken finns många olika kylar och frysexboxar, varav några ägs av olika leverantörer. Frysar och kylar saknar lock och dörrar.

EI

Belysningen har nyligen bytts ut och är idag energieffektiv.

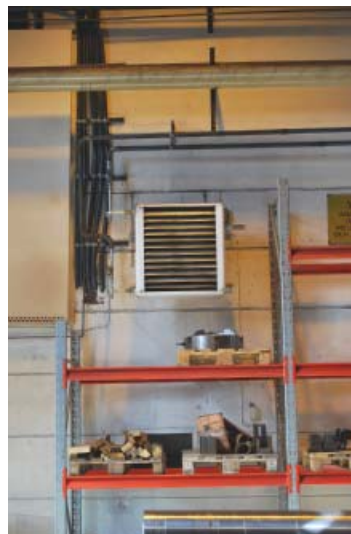
Åtgärder

Energikartläggningen har resulterat i flera åtgärder som kan effektivisera energianvändningen:

- Trots modern och effektiv belysning finns här ytterligare energi att spara. Butiken öppettider är mellan 8-22, och all belysning tänds i nuläget kl 7.00. Genom att sektionera belysningen kan den anpassas efter behoven och energianvändningen sänkas.

- I dag finns betydligt mer energieffektiva kyl- och frysdiskar och ett arbete för att byta till nya diskar pågår.

- Genom att installera ett nytt ventilationsaggregat kan driftkostnaderna reduceras samtidigt som inomhusklimatet förbättras.



Verksamhet:
Verkstadsföretag med
huvudkontor och produ-
ktionsanläggningar i Kil.

Energianvändning:
865 000 kWh el under
2009.
800 000 kWh fjärrvärme
under 2008.

Kontakt: Peter Lindegren
0554-689763



Värme

Fastigheten värms via ett hetvatten-system med fjärrvärme. Bilder från en värmekamera visar att byggnaden släpper ut mycket värme genom klimatskalet och att en del värmeledningar är oisolerade, vilket ger onödigt höga värmeförluster.

El

Belysningen i den gamla delen består av glödljuskällor av både kvicksilver och högtrycknatrium.

Åtgärder

Energikartläggningen har resulterat i flera åtgärder som kan effektivisera energianvändningen.

- Klimatskalet bör ses över för att minska värmeförlusterna.
 - Portar som inte används bör bytas ut mot mindre dörrar eller sättas igen.
 - Glasrutorna som målats för att förhindra ljusinsläpp bör sättas igen.
- Värmesystemet bör byggas om och isoleras samtidigt som det luftas och flöden samt temperatur injusteras.
 - Värmeåtervinning för ventilationen bör installeras.
- Elanvändningen till belysningen kan minskas genom att:
 - Kviksilverarmaturerna byts ut mot lysrörarmaturer.
 - Sektionera belysningsarmaturerna i lagerlokalen.

Beroende på Wenmecs komplexa lokaler behövs en mer omfattande energikartläggning. Först då kan man få fram mätbara besparingsvärden.

Läs mer om energieffektivisering i företag

Bidrag:

På energimyndighetens företagssidor hittar du många bra tips. Här kan du också läsa mer om bidrag för energikartläggning, sök då efter ”energi­kart­läggnings­check” på www.energimyndigheten.se.

Miljödiplomering av företag:

Energieffektivisering kan vara ett steg mot att miljödiplomera företaget. Läs mer på din kommuns hemsida eller kontakta rådgivningen så berättar vi mer.

Energirådgivning:

På vår egen hemsida hittar du fler nyttiga länkar. Där hittar du också aktuell information och kontaktuppgifter. www.erad.se

Kontakta din energi- och klimatrådgivare!

Din kommunala energirådgivning samordnar och kompletterar statlig och kommersiell rådgivning. Energirådgivningen är kostnadsfri och hjälper till med att:

- Bedöma fastighetens energibehov
- Föreslå effektiviseringsåtgärder på el- och värmeförbrukningen
- Föreslå lämpliga uppvärmningssystem
- Beräkna kostnaden för olika åtgärder
- Informera på föreningsmöten, studiecirkelar och personalmöten

Välkommen att kontakta oss!

Anna Jansson
Energi- och klimatrådgivare
Telefon: 0554-194 14
Mobil: 076-110 60 85

Besöksadress:
Industrigatan 1, 665 23 Kil

