

Grön Trivselplan för Lövenstrand



Grön trivselplan för Lövenstrand



Skogen vid Hagen

Hela skogen avverkas inte i dagsläget då det är osäkert om kommunen klarar av att vårda och sköta en så stor öppen yta. Beståndet med granskog väster om hagen kommer tills vidare att få stå kvar och växa till sig. Skogen i västra delen av hagen ska glesas ut. Gran ska tas bort för att få in ljus och lövträd ska till stora delar lämnas kvar. Längs med gångbanan på banvallen ska granar tas bort och de ekar som kommit upp ska gynnas. Anledningen till detta är att det känns tryggare att cykla i ett mer öppet område särskilt under kvällstid. Lövträd som björk och asp ska få stå kvar. Aspbeståndet i norr ska sparas. Området i söder som enligt planen skulle ha fått stå kvar har blivit nedhuggit. Förslagsvis återplanteras detta område med ask, lind eller bok. I söder mot detta område skulle en begränsad yta kunna avdelas till kolonilotter (med redskapsskjul) om så önskas av de boende.

Gamla hagen

Som nämnts tidigare öppnar vi inte upp all yta på en gång utan tar det stegvis för att se om vi klarar av att hålla ytan öppen. Dessutom får skogen en chans att växa till sig och avverkas inte i förtid. Den ekonomiska förlusten blir därmed också mindre. Den öppna marken ska göras om till naturbetesmark. I ny- och miljötänkandets anda föreslår jag att området markbereds av gris först. Därefter kan en ängsblandning sås tillsammans med naturlig återväxt av gräs för att få ett naturbete. Grisarna släpps på i maj och går där över sommaren. Sommaren därpå kan djur släppas på bete. Framst bör området betas med får för att dessa luktar något mindre än kor och för att de inte utgör någon större säkerhetsrisk mot människor. Däremot kan det behöva växelbetas med kor vissa år för att få ner en del vegetation som

inte fåren äter främst kring våtmarken (se nedan).

Hagen är tänkt att delas av till mindre hagar där det ska gå att växla mellan olika beten. Om några av de boende vill ha några djur gående i dessa hagar är det också möjligt. För att få en känsla av en gammal bymiljö kan området stänglas in med gårdsgårdar.

Eventuell stubbfräsning kan göras senare om det är aktuellt att slå ängarna i stället för att ha djurhållning där. Jag vill göra hagmarken till en ek- och björkhage, därför ska ekar planteras i området. Området känns trevligare om det inte är helöppet och dessutom finns det träd som kan skydda djuren mot sol och regn. Skulle det inte vara möjligt att hålla djur i hagen blir en sådan yta fin för utflykter för boende och andra runt omkring.

Genom att informera allmänhet, skolor och dagis hoppas jag att grisar och får får vara i fred och att det blir ett tillfälle för oss på kommunen att prata om miljö- och naturvård.

Våtmark

Mitt i hagen går två bäckar ihop, här skulle en mindre våtmark kunna anläggas. Våtmarker och småvatten i jordbrukslandskap är en bristvara i dag. Att anlägga en våtmark bidrar till att öka den biologiska mångfalden. En vattenyta och annat vatten som rör på sig bidrar också till en ökad trivsel då de ofta har en positiv påverkan på människor. Dagvattnet från området borde kunna ledas hit för att renas för att sedan rinna vidare eller sedimentera ner genom sandlagret. I beräkningen bör ingå att fundera på den lilla säkerhetsrisk som en damm skulle kunna utgöra för barn som rör sig i området. Detta borde dock gå att lösa på ett enkelt sätt.

Viksta

Vikstaravinen skulle enligt den fördjupade översiktsplanen ha varit intakt men har av misstag blivit avverkad. Då barrträden är borta bör vi nu så snart som möjligt få lövträd att växa till sig för att binda markpartiklarna. Obunden mark kan få till följd att ravinen raserar och att mängden partiklar som rinner ut i Fryken ökar. Hasselbeståndet nedanför Skommitaklack bör gynnas och därför bör granen successivt tas bort för att få mer ljus till hasseln. Vissa ytor i gynnsamma lägen kan skuggas av bok. Vid gamla torplämningar kan med fördel vildapel släppas fram. Dessa tillsammans med rönn och fågelbär är värdefulla foderplatser för vilda djur.

Ångsmarken på Viksta är den plats som troligtvis är lämpligast att placera gemensamma aktiviteter t ex djurhållning och en samlingsplats för de som bor på Lövenstrand. Området ligger strategiskt till för att hålla djur (här störs troligtvis minst boende) och det ligger i en central del i området. I det här området kan det finnas byggnader för gemensamma aktiviteter t ex grillplats, bänkar, dansbana och stallar/hönsgård.

Dikartorpet

Dikartorpet har sedan länge pekats ut som ett fint område med höga naturvärden som ska bevaras orört. Tyvärr är ravinen nu helt kulverterad. På flera ställen ligger röret ovanför jord och längs med ravinen finns flera geggiga vattenhål. Områdets karaktär är mycket starkt påverkat eftersom en ravins växter och djur kräver opåverkad hydrologi. I ravinen rinner två orenade avlopp ut, dessa ska miljö- och byggförvaltningen se till att de blir åtgärdade snarast möjligt.

Detta område har varit ett fint naturområde men är tyvärr förstört till en stor del. Vad som ska göras i området är en kostnadsfråga, helst hade jag sett att man tog bort kulverteringen och restaurerar området. Som området är nu kommer det troligtvis att växa igen av växtlighet som trivs på blöta gräsmarker. En nödvändig åtgärd är att se till att röret täcks. Ytterligare åtgärder för diverse gyttjepölar behövs.

Stigar i området

SNF's naturstig är en populär stig och ska finnas kvar. Stigen kommer att gå delvis genom betesmarken vilket ger omväxling och berikar stigen ännu mer.

Övriga stigar som finns i området behöver rustas upp. Stigen som går genom området kan göras i ordning till en rejält grusad stig som det går att cykla på och på det viset ta sig till gångbanan och ned till Fryksta. Ordentliga broar behöver anläggas över blöta partier och bäckar nere i området.

Det gamla motionsspåret vid Vikstad är tyvärr borta på grund av att stormen Gudrun fällde all skog. Som framtidsprojekt (då skogen växt upp igen) är att återanlägga den spår som var i det här området. Ett extra lyft vore att sätta upp ljus så att den även kan användas vintertid.

Stigar till gångvägen (som är den asfalterade "autobahn") bör vara gjorda av bergkross med komprimerat stenmjöl som ytbeläggning som det går att cykla på. Anledningen till detta är att denna typ av vägar bättre smälter in i landskapet än asfalterade gångbanor. Därmed behålls fortfarande känslan av en naturlig stig. Bäckpassager bör inte kulverteras eller läggas igen utan alla överfarter bör utgöras av "enkla träbroar" gärna av varierat slag. Det är viktigt att det går "stenstigar" mellan de olika områdena t ex Viksta och Mons backe så man lätt tar sig till t ex förskola eller andra aktiviteter.

Det vore önskvärt att få till några ridstigar eftersom området är tänkt att berikas med djurhållning. Detta måste dock ske med noggrann planering för att inte friluftslivet intressen ska kollidera med ryttarnas.

Monvallen

Hålan i Mons Backes norra del kan med gradänger bli en trevlig mötesplats för bl a lek och idrott, något av en amfiteater. Uppe på toppen vid Mons Backe är det en härlig vy ner över området och här bör sittbänkar och infotavlor sättas upp på lämpliga ställen i området.

Grön förskola

I området kan med fördel en förskola med tydligt miljö- och energifokus placeras. I byggande och interiör ska miljö- och energitänkandet tydligt beaktas men även ingå i den fortsatta pedagogiska verksamheten

Genom att bygga en "miljöförskola" på Mons backe kan barn tidigt utbildas i natur, kultur och miljö. En mycket stor fördel är att förskolan ligger på gångavstånd från djur och natur så att det verkligen kan användas i undervisningen.

Kommunikationer

Då kommunikationer är en viktig del i ett grönt samhälle bör man på mesta möjliga vis ge en lätt valmöjlighet till att ta kollektivtrafiken. Genom att göra en passage över spårområdet så underlättar vi för Lövenstrands invånare att ta tåg och buss i stället för bil. Ett annat alternativ är att ta kontakt med Värmlandstrafik för att se över linjestreckningar.

Karolina Pettersson

Naturvårdssamordare
0554 - 191 40
karolina.pettersson@kil.se



Grön trivselplan, Lövenstrand



Våtmark med vattenspegel



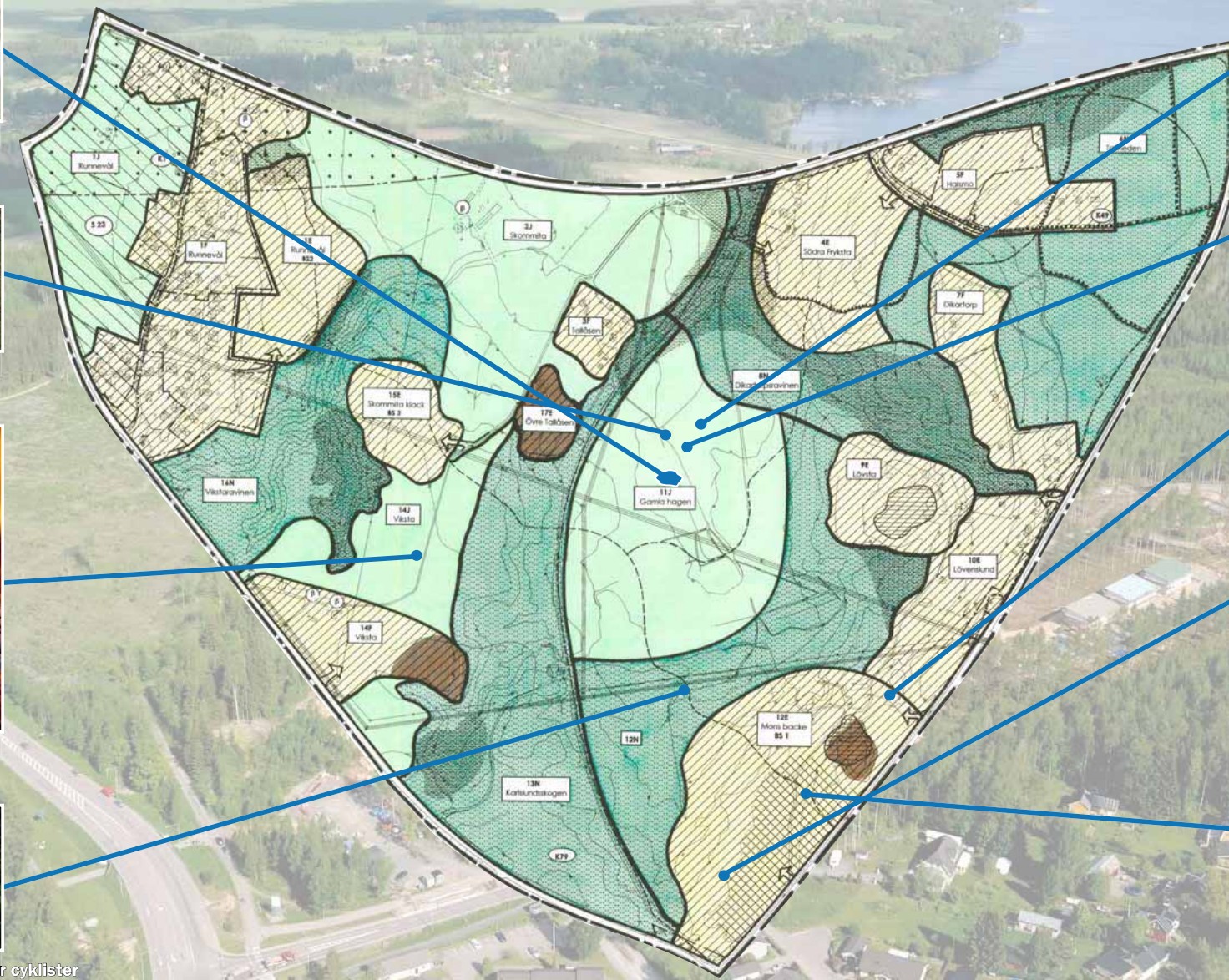
Markberedning med grisar



Barbeque-area



Upprustade stigar - även för cyklister



Betesmark



Öppen ängsmark



Rastplatser



Förskola



Naturstigar