



- Jag har alltid fått höra att jag är liten, men i dag känner jag mig stor, sa den nykorade världsmästaren efter prisutdelningen.

## VM-medaljer till Kil!

Vid inne-VM i friidrott i Lissabon i början av mars erövrade Stefan Holm mycket förtjänstfullt guldmedaljen i höjdhopp. Stefan, som tävlar för Kils AIK, hade millimetrarna på rätt sida och slog bland annat världsrekordhållaren Javier Sotomayor och fjolårets 2,40-hoppare Vjatjeslav Voronin.

Kils kommun och kilsborna hyllade i samband med paneldebatten *Visst har Kil en framtid!* sin höjdhoppshjälte i Scanhallen. Kommunalrådet Jan Wadell uttryckte hur imponerad han var över Stefans insats och också över hur många som kommit till Scanhallen för att visa Stefan sin uppskattning.

Stefan uppvaktades med en målning, en check på 5000 kr till Kils AIKs ungdom och med blommor. För att förstå Stefans bragd hade man gjort en ribba som visade den höjd, 2,33 m, som gav guldmedaljen. Kvällens debattledare Jonny Ohlsson passade också på att intervjua Stefan om upplevelsorna och uppståndelsen i samband med och efter tävlingen.

Bara några veckor senare gick ytterligare VM-medaljer, den här gången i backhoppning, till Kil! Det var i samband med veteran-VM i Rovaniemi som Kils BHKs Pietro Nilsson erövrade VM-guld och klubbkompisen Leif Pedersen (Sveriges äldste backhoppare) knep bronset i klassen 75-80 år.

**Christer Nilsson**  
Informationschef

### ur innehållet

#### Communicare kommer till Kil

Nu är det dags för Communicare att starta upp sin verksamhet i kommunen. sid 3

#### Bredband för tillväxt i hela landet

Hur är läget vad gäller möjlighet till bredband i Kil idag? sid 3

#### Nya industrihotellet i Kil

Hela industrihotellet i Kil uthyrt. Fordonstjänst i Kil AB, med ca 15 anställda, är hyresgäst. sid 4

#### Enkät angående trygghet/otrygghet i Kils kommun

sid 4

#### Medborgarundersökning i Värmland december 2000

sid 5

#### Ändringar beträffande färdtjänsten

Socialnämnden har påbörjat ett samarbete med Värmlandstrafik AB som medför vissa förändringar. sid 5

#### Invigning av Scanhallen

Vid invigning av Scanhallen avlöste den ena programpunkten den andra från lunchtid till sena kvällen. sid 6

#### Hur används tiden inom hemvården?

Mätning av tidsåtgången för olika arbetsmoment inom hemvården sid 8

#### Kommunkunskap

Del 2 - Det kommunala beslutsfattandet.

sid 12

## Innehåll

VM-medaljer till Kil.....	1
Ansvarig utgivare har ordet ....	2
Communicare kommer till Kil..	3
Bredband för tillväxt.....	3
Nya industrihotellet i Kil .....	4
Trygghet/otrygghet i Kil.....	4
Medborgarundersökning.....	5
Ändringar betr färdtjänsten .....	5
Invigning av Scanhallen.....	6
Kultur- och konferenslokaler...	6
Ny buss- och tågtidtabell .....	6
Visst har Kil en framtid!.....	7
Dags att inviga logen!.....	7
Hur används tiden inom hemvården?.....	8
Upprustning av lekparkar.....	9
Skymd sikt en trafikfara! .....	9
Kommunala notiser.....	10-11
Kommunkunskap - del 2 Det kommunala besluts- fattandet .....	12

## Ansvarig utgivare har ordet

Så går vi äntligen mot varmare tider, och jag hoppas att vi i år får behålla värmen och det fina vädret hela sommaren, till skillnad mot i fjol. Fint väder innebär tyvärr inte mindre arbete. Inom kommunen pågår fram till sommaren ett intensivt arbete med att fastställa budgetramarna för 2002. Summerar vi nämnder och förvaltningars äskanden hamnar vi på en budget på ca 405 mkr, men vi har bara på 383 mkr att fördela. Följaktligen måste ca 22 mkr ”bantas bort”.

Som vi skrev redan i förra numret av KommunNytt gav förra året ett glädjande resultat: 9,6 mkr i överskott för kommunen och 7,8 mkr för hela koncernen. Men jag vill fortfarande uppmana till fortsatt stor sparsamhet. Vi har fortfarande stora skulder att betala av, samt att kommande reformer som t ex maxtaxa och förskola kommer att ge kommunen ökade utgifter. Resultatet efter första kvartalet i år visar på ett underskott på 1,5 mkr och det beror främst på vissa delar inom socialförvaltningen.

### Scanhallen

Sedan förra numret har Scanhallen invigts. Flera utmärkta och mycket välbesökta evenemang har redan ägt rum. Till den paneldebatt som var först ut på programmet hade ett stort antal personer sökt sig, och den kom också att innehålla flera konkreta och bra diskussioner. Jag tror att vi kommer att få stor glädje av denna lokal framöver. Vi behöver hjälp med att hitta ett nytt bra namn på ”Scanhallen”. Har Ni bra förslag - hör gärna av Er!

### Fryksta

Arbetet med att göra Fryksta till en museikommunikationsplats fortskrider. Den första etappen beräknas vara klar i mitten av juni, och fortsättning följer. Kanske kan vi så småningom få tillbaka den järnväg som revs upp på 1970-talet, men då som museijärnväg.

På tal om Fryksta så kommer det även i år att hållas en ”Fryksta-vecka” i anslutning till Frejas förlisnings- och bärgningsdag. Boka redan nu in näst sista veckan i juli (v 29) för detta evenemang, det kommer att bli många trevliga aktiviteter och uppträdanden. Apropå nöjen - så kommer ”Kil hela

veckan” att gå av stapeln tredje veckan i augusti.

### Kommunikationer

I och med den nya tidtabellen, som kommer i början av juni, får vi två nya turer till och från Karlstad på lördagskvällar. Ett önskemål som har funnits länge. Vi jobbar hårt med att ytterligare förbättra våra kommunikationer, och hoppas att vi kan presentera fler nyheter senare. Bland annat diskuterar vi om det finns möjlighet att införa lokalbuss i tätorten - helt i linje med vad Ni själva önskade i den enkät vi genomförde förra året. En komplett tidtabell kan Ni inom en snar framtid läsa på kommunens hemsida.

På tal om enkäter - så kommer vi att genomföra en om boende senare under detta år. Jag hoppas att Ni som ombudsdeltaga hjälper oss genom att svara, så att vi får ett så bra beslutsunderlag som möjligt.

### Växthus vid Tippen

Undrar Ni vad som sker på området framför Tippen - så planerar vi för att uppföra ett växthus. Detta för att bl. a. kunna odla en del av kommunens egna behov av växter och samtidigt ge en meningsfull sysselsättning till de av oss som kanske inte har så lätt att få ett vanligt jobb. Vid Tippen planerar vi också för ett eventuellt bygge av en ny avfallspanna. Detta är en av de största investeringarna i Kils historia, därför är det extra viktigt att alla bitar i pusslet hamnar på rätt plats.

Med förhoppning om en skön och njutbar sommar!

Jan Wadell  
Kommunalsråd

## Kommunkunskap

I detta nummer fortsätter vi artikelserien i kommunkunskap och vi hoppas att många av våra läsare är intresserade att lära mer om hur en kommun fungerar. Vi kommer i ett antal artiklar att beskriva kommunens befogenheter, organisation, ekonomi och olika delar av den kommunala verksamheten.

# kommunnytt

utgiven av:

**KILS KOMMUN**

Box 88, 665 23 Kil

Delas ut till alla hushåll i Kils kommun.  
Finns även på [www.kil.se](http://www.kil.se)

ansvarig utgivare:

Jan Wadell  
[jan.wadell@kil.se](mailto:jan.wadell@kil.se)

produktion

Christer Nilsson, tfn 0554-191 35  
[christer.nilsson@kil.se](mailto:christer.nilsson@kil.se)

Martin Nyqvist  
[martin.nyqvist@kil.se](mailto:martin.nyqvist@kil.se)

layout och tryck:

CREFO Reklam&Information, Kil  
tfn 0554-410 40 [info@crefo.se](mailto:info@crefo.se)

papper/tryckt på:

Munken Lynx som är ett klorfritt (TCF), träfritt obestruket papper som uppfyller kraven för Nordisk Miljömärkning Svanen.

distribution:

Posten, Kil

## Communicare kommer till Kil

Nu är det dags för Communicare att starta upp sin verksamhet i Kils kommun. Vi kommer under april månad att flytta in i kommunhuset men efter hand finns planer på att flytta verksamheten till en annan lokal. Tanken är en lokal som fungerar som en naturlig mötesplats för unga människor och de projekt som kommer att drivas i Communicares regi.

### Vad är Communicare?

Communicare är en projektbaserad organisation som verkar för att stimulera tillväxten av ungt entreprenörskap. I takt med att arbetsmarknaden förändras behövs kreativitet och nytänkande. Dessa egenskaper tror vi att många ungdomar besitter och vår uppgift är att ta tillvara dessa och utnyttja de resurser som finns på bästa sätt. För att kunna ta tillvara de möjligheter som finns behövs ett förändrat synsätt och andra värderingar. Värmland har varit och är på vissa håll fortfarande starkt präglad av bruksmentalitet och jantelag. Detta tror vi hämmar tillväxten. Vi tror att det är viktigt att medvetandegöra för ungdomar vilka enorma möjligheter som finns på den nya arbetsmarknaden. Vi tror också att det är viktigt att stärka ungas självförtroende och få dem att växa. Genom att ta ungas idéer och visioner på allvar vet vi att det skapas en gynnsam grogrund för den nya arbetsmarknaden där man inte enbart ses som arbetsgivare och arbetstagare utan också som arbetsskapare. Tanken att skapa sin egen sysselsättning bör vara lockande för unga människor.

I KommunNytt som kom ut i mars kunde man läsa om hur unga ville att Kil skall se ut år 2010. En av de vinnande uppsatserna var skriven av en tjej i årskurs 9. Hennes vision om Kil beskrev ett samhälle med ett trevligt uteliv, bra kommunikationer till och från fritidsaktiviteter och en upprustad ridskola. Dessutom fanns ett etablerat IT-företag. Vad som dock var mest glädjande i hennes uppsats var visionen om hennes egen dansstudio som hon lyckats etablera här i Kil efter många års utbildning och hårt arbete!! Det kan man kalla vision och framtidshopp.

### Hur kommer Communicare att gå tillväga för att hjälpa unga potentiella entreprenörer?

Vi kommer att erbjuda unga människor en kreativ miljö där de får möjlighet att utbyta tankar och erfarenheter, både med varandra men också med redan etablerade entreprenörer i form av mentorskap. Vi kommer också att erbjuda vägledning i form av coaching-samtal / rådgivning, föreläsningar och studiebesök

på arbetsplatser eller universitet, allt efter önskemål.

Är du/ni intresserade?

Ta kontakt med lokalkontoret här i Kil så får du veta mer!

Vi återkommer fortlöpande i KommunNytt om aktuella projekt. Väl mött i vår!

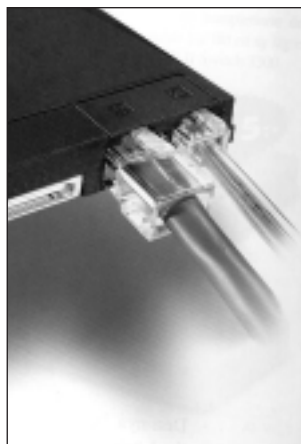
**Pernilla Uddh**  
Lokalkontorschef Communicare  
tfn 0554-191 31, 0702-69 10 62  
pernilla.uddh@communicare.nu



## Bredband för tillväxt i hela landet

Så löd rubriken på statens utredning om IT-infrastruktur som presenterades i juni 1999. Sedan dess har mycket sagts om befintlig och ny teknik, om marknaden och dess intresse och kraft och sist men inte minst om kostnaden för en bred bredbandsuppbyggnad. Mycket har sagts och mycket lite har gjorts, med några få undantag, på grund av dessa omständigheter.

Kommunförbundet har i ett remissvar avvisat förslaget till kommunal medfinansiering. Det skulle innebära att många kommuner får ta pengar från driften, dvs vård, omsorg och skola för att finansiera bredbandsutbyggnaden och ge stöd till privata näringslivet utan krav på återbäring.



Kils kommun deltar, tillsammans med övriga kommuner i länet, i ett projekt "IT Värmland" som har som huvudsyfte att samordna bredbandsutbyggnaden i länet. För att kommunerna ska kunna få tillgång till de medel som finns avsatta i budgetpropositionen krävs att de tar fram en infrastrukturplan som ska ligga till grund för kommunens planerade utbyggnad av bredband.

Då planerna för resp kommun finns framtagna kommer dessa att samordnas och en gemensam upphandling genomförs.

Kils kommun har sedan 1997, genom det kommunala bolaget Kilvision AB, gjort en medveten satsning på utbyggnad av ett stadsnät för kabel-tv, datakommunikation och telefoni. Nätet täcker idag större delen av Kils tätort och används såväl av kommunen själv som av enskilda och företag.

### Hur är då läget vad gäller möjlighet till bredband i Kil idag?

Kilvision AB erbjuder internetanslutning med en hastighet av upp till 768 kbit/s till alla sina kabel-tv kunder.

Telia kan idag erbjuda ISDN-anslutning, Telia Duocom, som ger en hastighet av 64-128 kbit/s. Man har också påbörjat utbyggnaden av Telia Internet ADSL, som ger en hastighet av upp till 500 kbit/s, i Kil. Leverans kommer att påbörjas i augusti/september.

För övrigt kan bostadsrätts-, villaägarföreningar och privatpersoner teckna avtal med olika operatörer, t ex Bredbandsbolaget och com.hem, om internetanslutning beroende på lokala förutsättningar.

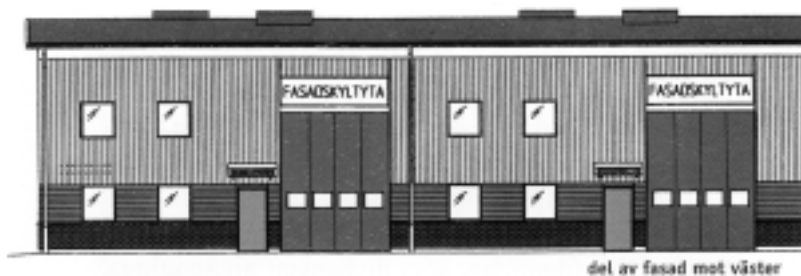
**Christer Nilsson**  
Informationschef



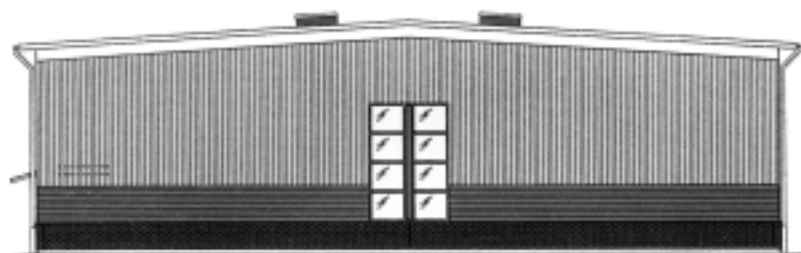
## Nya industrihotellet i Kil

Hela industrihotellet i Kil uthyrt. Fordonstjänst i Kil AB, med ca 15 anställda, är hyresgäst. Företaget, som sysslar med service och montage på lastbilar och tyngre entreprenadmaskiner, har hyrt in sig och disponerar hela ytan för sin omfattande verksamhet. Före inflyttningen anpassades lokalerna och det är nu möjligt att köra in en lastbil med släp på hela 24 m längd. Verkstaden är mycket modern och väl genomtänkt bl a med tanke på miljön. I lokalerna hanteras oljor speciellt. På speciella platser genomförs motorrenoveringar o s v. Lokalerna är ljusa och luftiga med fin ventilation och ett intressant takvärmesystem. Närheten till nya 61:an är utmärkt med tanke på all tung trafik som behöver besöka företaget.

**Bengt-Eric Olsson**  
Näringslivschef



del av fasad mot väster



fasad mot söder

## Enkät angående trygghet/otrygghet i Kils kommun

Enkäten var publicerad i kommunNytt i november. Antalet tidningar som gavs ut var 5322 st och det inkom 90 svar, dvs=1,7 % svarade på enkäten.

Enkäten/frågeformuläret var indelat så att man fick kryssa i rutor om den som svarade var man eller kvinna, 25 år eller yngre, 26-45 år, 46-65 år eller över 65 år. Sedan ställdes frågor som gällde om man känner oro/hot av olika slag, såsom risk för att bli utsatt för skadegörelse, brandfara, misshandel och överfall, snatteri, att vistas ute i tätorten kvällstid och ökning av missbruk. Man skulle även svara på om man anser att polisen gör vad som förväntas att poliser skall göra och om det finns andra i ens närhet som uppfyller krav på trygghet samt vad det är som innebär trygghet för den enskilde.

Det är flest kvinnor som har svarat på enkäten. De flesta som har svarat var i åldern 46-65 år.

Man kan utläsa att kvinnor känner sig mer oroade när det gäller att vistas ute i tätorten under kvälls/nattetid än vad män gör och de känner stor rädsla för ökning av missbruk, tex av öl, sprit och narkotika. Män känner något större oro än kvinnor för stöld och snatteri.

Många som svarat på frågan om någon annan än polisen ger trygghet uppger att ha barn, familj, grannar och vänner omkring sig ger trygghet.

På frågan om man har några andra problem som har med otrygghet att göra, har man svarat att barn och ungdomar

i allt mindre utsträckning har kontakt med vuxna som bryr sig om dem, att man är rädd för fönstertittare, att inte få röra sig fritt, säkert och ohotad till liv och egendom, ungdomar som skrämmer mindre barn på kvällarna m m. Man är orolig för inbrott, skadegörelse och förstörelse av olika slag och man tycker att polisen borde engagera sig mer. Kvinnor känner otrygghet i bl a motionsspår. Rädsla finns för att bli överkörd av fardårar när man vistas på bl a Kils gator. En del ser problemen längre fram, som att bli äldre och kanske behöva hjälp i äldreomsorgen.

På den sista frågan om vad trygghet i samhället innebär för den enskilde, har man svarat

- att gatubelysningen skall vara tänd även nattetid
- att man skall kunna vistas ute utan att vara rädd för att bli överfallen och rånad
- att myndigheterna fungerar enligt demokratins regler
- att man kan nå polisen vid rätt tillfälle, samt
- att polisen också jobbar med förebyggande brottslighet och får större befogenheter. Även en utökad polisverksamhet, tillgång till polis fredagskvällar t o m söndag, då de flesta brott begås, efterfrågas.

Man vill även att polis finns tillgänglig centralt under hela dygnet och att de fotpatrullerar dygnet runt för att Kilsborna skall kunna känna sig säkrare.

**Rolf Wrangberth**  
Kansliavdelningen

# Medborgarundersökning i Värmland december 2000

Under tiden 14 november – 19 december 2000 har polismyndigheten i Värmland genomfört en 3:e medborgarmätning. 5400 slumpvis utvalda värmlänningar i åldrarna 16-85 år har fått svara på frågor om problem i området där man bor, faktisk utsatthet för brott, oro för att utsättas för brott, samt om polisen bryr sig om de lokala problemen. Undersökningen har genomförts i samtliga kommuners tätorter. I Karlstad har nedbrytning skett på tre områden. 73 % av de tillfrågade medborgarna har svarat. Detta är samma svarsfrekvens som vid de två tidigare genomförda mätningarna – december 1999 och juni 2000.

Frågeformuläret har utformats av Rikspolisstyrelsen och TEMO i samråd och är standard för polisens medborgarundersökningar. Det omfattar 45-50 frågor/delfrågor, i princip förkodade. 3 925 intervjuer har genomförts i Värmland. I Kils kommun var uttaget 300 personer för undersökningen. Antalet inkomna svar var 219 = 73% svarsfrekvens, vilket anses som ett bra svarsfrekvenstal.

En sammanfattning av varje kommun har utförts. För Kils del har de redovisade siffrorna i december 2000 visat en mycket positiv förbättring inom så gott som alla problemområden jämfört med vid undersökningarna i december 1999 och juni 2000.

Av de redovisade svaren som inkommit i Kils kommun har en förvandling skett i förhållande till kommunens invånarantal.

Problem	Maj 2000	Dec 2000	Länsgsn*
Nedskräpning	32	27	26
Skadegörelse	33	29	32
Berusade utomhus	21	13	20
Narkotikapåverkade utomhus	9	5	12
Bostäder, tillhåll för alkoholister	14	11	10
Folk bråkar och slåss	12	8	11
Kvinnor som antastas	4	4	7
Ungdomsgång bråkar och stör	15	16	15
Trafik, bilar kör för fort	41	39	39
Utsatthet för brott senaste 12 mån			
Fysiskt våld	4	3	2
Stöld/inbrott	18	19	16
Skadegörelse	11	13	11
Oro för att utsättas för brott			
- I den egna bostaden	34	42	37
- I förråd, källare, vind, garage	29	36	43
Stöld, skadeg. av bil, mc, moped, cykel	48	51	56
Överfall, misshandel utomhus	13	11	18
Trygg ute	70	66	62
Otrygg ute	15	17	22
Polisens agerande			
- Instämmer i att polisen bryr sig	38	40	40
- Instämmer inte i att polisen bryr sig	15	9	10
- Vet ej	47	51	50

Siffror angivna i % av befolkningen

\* Länsgenomsnitt

Rolf Wrangberth  
Kansliavdelningen

## Ändringar beträffande färdtjänsten

Socialnämnden har påbörjat ett samarbete med Värmlandstrafik AB. Som en följd av detta har socialnämnden beslutat om ett antal förändringar från och med den 1 maj 2001.

### Anslutning till beställningscentralen hos Värmlandstrafik AB

Kils kommun har anslutit sig till beställningscentralen hos Värmlandstrafik AB avseende kommunens färdtjänst. Färdtjänstbokningarna kommer då att följa samma rutiner som bokning av sjukresor och riksfärdtjänst. Detta innebär bland annat ökade möjligheter till samåkning, bättre fakturakontroll och ingen hantering av färdtjänstkort.

- Nytt telefonnummer för bokning av färdtjänst är **020-32 32 00** (lokalsamtalstaxa). Resorna kommer i huvudsak att utföras av taxientreprenörer i Kils kommun.

### Ändring av färdtjänsttaxan

För att anpassa färdtjänsttaxan till Värmlandstrafik krävs en ändring från

kilometeravgift till en zonavgift. All transport grundas på en zonindelning av länet.

- Den nya startavgiften är 20 kr per resa och zonavgiften är 15 kr per zon. Resande inom startzonen betalar endast startavgift, resande inom två eller flera zoner betalar startavgift plus en zonavgift osv.

### Ändrade riktlinjer för tidsförskjutning och omvägstid

För att kunna öka samåkningen behövs riktlinjer för tidsförskjutning och omvägstid. Med tidsförskjutning menas att beställningscentralen har möjlighet att förskjuta resans starttid. Med omvägstid menas den extra tid det tar för att hämta upp ytterligare färdtjänstresenär.

- Socialnämnden har beslutat att tidsförskjutning kan ske med högst 20 minuter och omvägs tid vid samåkning får uppgå till högst 20 minuter.

Socialförvaltningen

## Fryksta-veckan

### Kubbtturnering vid Fryksta station lördag 21 juli

Deltagaravgift 50 kr per lag.  
Tävlingen är öppen för alla.

Anmäl ditt lag, minst tre personer, till

- Ingrid Kågeland, tfn 0554-143 52 eller
- Anders Hargefors, e-post: anders@hargefors.com

**Välkomna!**

## Invigning av Scanhallen

Vid invigningen av Scanhallen, lördagen den 31 mars, avlöste den ena programpunkten den andra från lunchtid till sena kvällen. Programmet var anpassat för olika åldrar och inleddes med barnteater. Det egentliga invigningsprogrammet inleddes kl 19.30 med uppträdande av Kils Drillflickor, invigningstal med bandklippning av kommunalrådet Jan Wadell samt välgångsönskningar från kommunalråden i Forshaga och Sunne.

Förre livdjursauktionisten Stig Martinsson berättade historier från Scantiden och genomförde en fingerad auktion till publikens stora förtjusning.

Kils Visklubb med bl a humoristen Björn Sandborgh underhöll med sång och musik. Kvällen avslutades med en supé och musik från Kils Storband.

**Rolf Lundberg**  
Kansliavdelningen



*Kils drillflickor uppträder.*



## Nya lokaler för evenemang och uthyrning

Nu är Kils nya kultur- och konferenslokaler färdigrustade och klara för uthyrning.

- Teatersalongen har 254 sittplatser med biosittning samt ett antal extrastolar, där finns också ljus- och ljudanläggning
- Cafeterian har sittplatser för ca 90 personer
- Lilla konferensen rymmer ca 15 personer

I alla lokalerna finns OH och wyteboard att tillgå.

**Projektören**  
Bokning: tfn 0554-128 01

### Ny buss- och tågtidtabell fr o m den 11 juni

I den nya busstidtabellen kommer vi att få två nya bussturer på lördagar, nämligen från Karlstads busstation till Kil med avgång kl 20.45 och 23.45. Dessa turer går via järnvägsstationen, kl 21.10 resp 00.10, till Runneväl, med ankomst kl 21.12 resp 00.12, och går sedan tillbaka till Karlstad.

På söndagar kommer bussen som avgått från Karlstads busstation klockan 22.00 att ändras till klockan 22.30 i avsikt att bättre passa inkommande långfärdsbussar från Stockholm, Uppsala, Falun och Göteborg.. Denna buss går via Kils järnvägsstation, kl 22.55, och Runneväl, kl 23.05, till Bytespunkten i Fagerås, kl 23.15, och sedan åter till Karlstad.

Den nya tidtabellen finns ute i början av juni och den kommer att delas ut till samtliga hushåll i länet.

**Elisabeth Säflund**  
Kansliavdelningen



# Visst har Kil en framtid!

Onsdagkvällen 21 mars anordnades en paneldebatt eller snarare en "hearing" i Scanhallen. Den församlade panelen, ett 40-tal personer, bestod av politiker och tjänstemän från kommunen och kommunägda bolag, näringslivsrepresentanter, polis, byalag, och kyrkor, kommunikationsföretag och föreningsliv. Ja, i stort sett var all verksamhet i kommunen representerad.

Evenemanget lockade omkring 300 personer. Eftersom Scanhallen just genomgått en smärre ombyggnad och renovering var väl många nyfikna att redan före invigningen få en chans att (gratis) inspektera den i sitt nya skick. Dessutom skulle ju den nyblivne världsmästaren i höjdhopp, Stefan Holm, hyllas!

Efter kommunalrådet Jan Wadells välkomstanförande och hyllningen av Stefan Holm tog så Jonny Ohlsson över föreställningen. Jonny, som har lång erfarenhet av att ställa frågor, hade förberett sig väl - det märktes. Han svävade inte på målet utan dök ner på de ansvariga som en hök. Frågorna gällde allt mellan himmel och jord: köer i barnomsorgen, släckt gatubelysning, frånvaron av nattliga bussförbindelser Karlstad - Kil, möjligheter till ökad bebyggelse i Boda, höga avgifter för sophantering m m.



Arrangemanget ingick i **Kunskapsveckan**, som var namnet på Utbildningsdepartementets riksomfattande kampanj som syftade till att uppmärksamma vuxenutbildningen i kommunerna. I Kil valde vi ett sätt att söka utbilda vuxna i aktuella samhällsfrågor i vår egen kommun. Debatten blev också en nyttig test av ventilationen och ljus- och ljudanläggningen inför invigningen en dryg vecka senare. Hela debatten filmades och kommer så småningom i en redigerad videoupptagning, som kommer att finnas tillgänglig för intresserade.

Lars-Åke Boman  
Kunskapslyftet

## Dags att inviga logen!

Tack vare ett arbetsmarknadsprojekt är renoveringen av logen på Kils hembygdsgård klar. Vi har fått en utmärkt lokal för t ex konstutställningar, studiecirklar och julmarknad. Konstnärsguppen har redan mjukstartat med en utställning av tio bildkonstnärer.

Kommuninnevånarna firar gärna sina högtidsdagar i Gästabudssalen. Både den innre och yttre miljön är mycket uppskattad, inte minst av besökande från övriga landet. Utsikten över sjön är fantastisk både sommar och vinter. Vår förhoppning är att allt fler finner vägen hit.



Sommarens höjdpunkter är förstas midssommarfirandet och visfestivalen den 7 juli. Vi firar en traditionell midsommar som börjar med att vi plockar blommor och klär stängen redan dagen före midsommarafton. Alla intresserade, unga som gamla, är välkomna att hjälpa till! Programmet för firandet, som börjar kl 14.00, innehåller barnteater, lekar och musikunderhållning av en norsk orkester.

Föreningen firar i år 70-års jubileum. Det kommer att uppmärksammas med festligheter lördagen den 1 september.

Birgitta Larsson  
St Kils Hembygdsförening

## Hur används tiden inom hemvården?

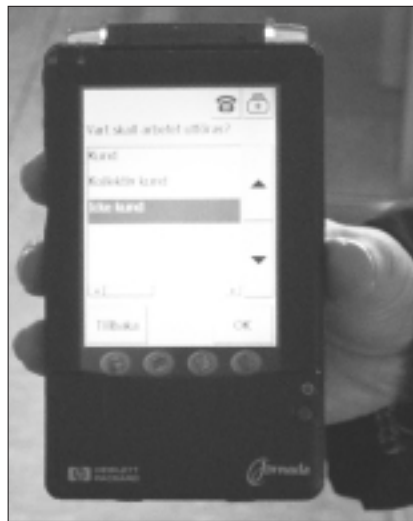
Kommunens revisorer angav i samband med en revision rapport till socialnämnden intresse för hur resurserna inom hemvården används. En utgångspunkt när det gäller serviceuppgifter bör ju vara att kunden (vårdtagaren) erhåller mesta möjliga av disponibel tid. Det är dock ofrånkomligt att viss tid åtgår för transporter, möten, fortbildning och dylikt som inte kommer kunden direkt tillgodo. En utnyttjandegrad på 70% anses i detta sammanhang vara bra. Som ett direkt resultat av detta har socialnämnden nu låtit utföra en mätning.

Uppdraget gick till Kvalitid AB som är ett konsultföretag som specialiserat sig just på organisations- och kvalitetsfrågor. Företaget har utarbetat en metod Kvalitid)Analys med vars hjälp man mäter kvalitet utifrån tidsaspekten; hur lång tid ägnar man åt kunden, åt varje moment, hur många personer träffar kunden under hur lång tid osv? Syftet är att visa på vart man kan spara och var man inte kan göra det och på det viset blir det till gagn också för personalen – man skär inte ned där det inte går att skära ned utan att verksamheten blir lidande och arbetsbördan för tung.

Hur går då mätningen till? Mätningen som är individuell utförs med hjälp av

små handdatorer som personalen bär med sig under hela mätperioden. På dessa identifierar man sig, anger arbetstyp (aktiv tjänst, beredskap eller jour) samt start- och sluttider. Vid kundrelaterat arbete anges vårdtagare och typ av arbetsmoment (omvårdnadsuppgifter) och vid icke kundrelaterat arbete har istället administrativ tid för t ex transporter och möten angivits.

Efter att mätperioden, som omfattade fjorton dagar i månadsskiftet mars/april, har all information förts över och



Handdator som personalen bär med sig.

samlats in för bearbetning av resultatet. Cirka hundralet anställda har deltagit i mätningen.

En muntlig avrapportering av mätresultat gjordes i slutet av april av Kvalitid såväl till socialnämnden som direkt till respektive arbetsgrupper och i dessa har också diskussioner förts kring det uppnådda resultatet. Om för låga kundtider har uppnåtts krävs naturligtvis åtgärder och på det viset hoppas man att personalen själv ska komma med förslag på förbättringar, hur man kan uppnå en högre effektivitet och få mer tid för kunden.

En skriftlig rapport har slutligen avlämnats under maj som ska synas närmare såväl av politiker som personal. Innehållet i denna samt eventuella åtgärder kommer att redovisas i KommunNytt under hösten.

Genom den genomförda mätningen vill man således få mer kunskap om tidsåtgången för olika arbetsmoment, allt med syfte att kunna förbättra den service som erbjuds. Politikerna i socialnämnden har ansett det värt de pengar som mätningen kostar om nya kunskaper kan vinnas som kan bidra till möjligheter att höja kvaliteten i omvårdnaden.

## Syftet med mätningen?

Tillsammans med Britt-Marie Flodqvist, sjuksköterska på Smeden, besökte vi Sven-Åke Olsson, som är rullstolsbunden på grund av en olycka, och hans hustru Ulrika. De saknar information om mätningen – den bara kom! Samtidigt undrar man vem den är till gagn för, är det personalens eller vårdtagarnas situation man vill förändra?

Britt-Marie Flodqvist berättar hur hon uppfattat syftet och tar bland annat upp att man ju arbetar lite olika, samma moment kan ta olika tid beroende på vem som utför dem, så är det ju inom alla yrken. Därför är det viktigt att man tillämpar samma rutiner så att vårdtagarna upplever att de får den kvalitet i omvårdnaden som man har rätt till. Hon håller dock med om att informationen från de styrandes sida om syftet med mätningen kunde ha varit tydligare.

Sven-Åke har svårt att se det positiva med mätningen. Personligen tycker han inte om det här med data och han tycker att det tar bort för mycket tid med att hålla på att trycka in uppgifter. Lite skämtsamt säger han till Britt-Marie att hon ska slänga handdatorn i väggen! Enligt Ulrika är det dock OK om det hela leder till något positivt, t ex att man får reda på att man har för lite personal. Det viktigaste är att man värnar om livskvaliteten för vårdtagarna så att de kan leva ett så normalt och meningsfullt liv som möjligt. Avslutningsvis undrar hon hur man som kund/vårdtagare kommer att få ta del av resultatet?



Britt-Marie Flodqvist visar hur hon matar in uppgifter om de arbetsmoment hon utför i handdatorn.



# Upprustning av lekparkar

Under våren/sommaren kommer upprustning av lekparkar att ske. Under byggnationstiden kan lekparkerna ej nyttjas. Vi värdar till både vuxna och barn om förståelse för detta. Samtliga kommunens lekparkar är säkerhetstestade och godkända enl EU-normer.

## Följande lekparkar är aktuella:

Lekpark	Ny utrustning
Hjortvägen	Lekhus
Ö. Karlslund	Lekhus
Stenåsenparken	Gungställning Lekhus Fjäderlekar
Runnevålsparken (handikappvänlig)	Stor lekställning med 14 olika moment Linbana Fjäderlekar Sandlådor



Stor lekställning, Runnevålsparken

För anmälan av fel och brister i kommunens lekparkar ring

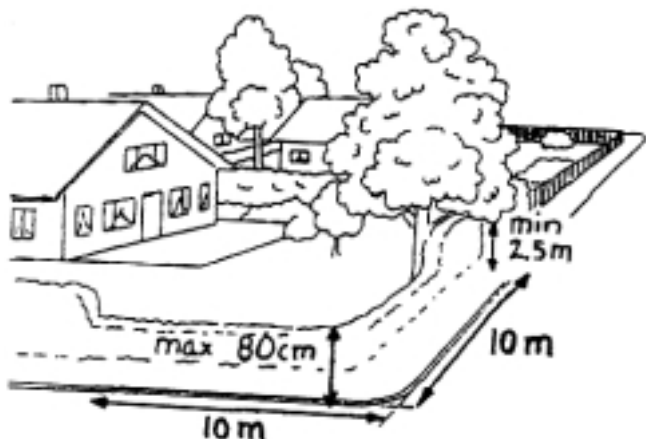
Jan Larsson  
Tekniska förvaltningen  
tfn 070-261 01 17

# Skymd sikt en trafikfara!

Skymd sikt, särskilt i kvartershörn, är ofta en medverkande faktor till trafikolyckor. Det är viktigt att siktförhållandena vid gator och vägar är så bra som möjligt. Gatuavdelningen anmodar kommunens fastighetsägare att ta bort eller beskära siktskymmande växtlighet på sina tomter.

- Häckar och annan växtlighet i tomtgräns mot gata skärs ned till en högsta höjd av 80 cm över körbanans innerkant. Nedskärningen bör ske inom en triangel med 10 meters sidlängd i varje körbanekant.
- Träd och buskar får inte heller inkräkta på gång- eller körbanans bredd. Över gångbana skall fria höjden vara minst 2,5 meter, samt för körbana 4,5 meter.
- Tränger rot eller gren in på fastighet från område intill denna och medför detta olägenhet för fastighetens ägare, får denne ta bort roten eller grenen.

Områdets ägare skall dock beredas tillfälle att själv utföra åtgärden, om denna kan befaras medföra skada av betydelse för honom.



Gatuavdelningen  
Tekniska förvaltningen

## Varje dag kolliderar 12 människor med en älg i Sverige!

Från och med 1 september 1998 har Du markeringsskyldighet när du har råkat ut för en viltolycka.

Markeringsremsor kan hämtas i kommunens reception och på biblioteket.

När en viltolycka inträffat gör du så här:

- Varna andra trafikanter med hjälp av varningsblinkers och varnings-trianglar!
- Fastställ var Du är, län, vägnummer, eventuella skyltar, vattendrag etc!
- Om någon människa är skadad
- ge första hjälpen!
- LARMA SOS ALARM - tfn 112
- Fäst markeringsremsan väl synlig, vid träd eller annat lämpligt föremål, där djuret ligger eller där det försvann!
- Har Du ont i huvud eller nacke efter olyckan - uppsök genast läkare!

Tekniska förvaltningen

## Kils Avfalls hantering

Nu har vi kvällsöppet på Tippen  
sommartid 16/4-15/10  
Måndagar: 7.00-19.00

Ordinarie öppettider:  
Vardagar: 7.00-15.30  
Lördagar: 9.00-12.00

### OBS! nedanstående ändringar i ordinarie öppethållande:

22/6 Midsommarafton	stängt
23/6 Midsommardagen	stängt
3/11 Alla helgons dag	stängt

Vid frågor gällande avfallshantering  
ring

Tippen, tfn 0554-192 79 eller  
Ing-Marie, tfn 0554-191 94

### Tömning av sopkärl!

Tömning av sopkärl sker även "röda"  
dagar enligt tömningsschema om  
inte vår entreprenör Ragn-Sells  
annonserar om ändringar i lokalpres-  
sen.

### Kultur- och konferenslokaler

- Teatersalongen med 254  
sittplatser, ljus- och  
ljudanläggning
- Lilla konferensen med plats  
för 15 personer
- Cafeterian med sittplatser för  
ca 90 personer

Projektalen  
Bokning tfn 0554-128 01

## Låt gatan blomma!

Tekniska nämnden har beslutat att som farthinder i villaområden i Kils kommun tillåta villaägarna att placera ut blomlådor på gatorna. Lådorna får vara placerade på gatorna fr o m 15 maj t o m 30 september.

Villaägarna får själva bekosta och bygga blomlådorna.  
Lådornas placering sker i samråd med kommunens tekniska förvaltning. För mer information se kommunens hemsida, [www.kil.se](http://www.kil.se)

Kenneth Broo  
Tekniska  
förvaltningen  
tfn 0554-19 211

## Handikapprådet informerar

Cirka en gång per kvartal kallar Handikapprådet berörda myndigheter och organisationer till sammaträde, där sammanställd data redovisar brukaromdömen inom olika områden. Handikapprådet får därmed en ändrad och specifik roll att vara en del i kommunens informationsgivning både inåt och utåt. Protokollen formas till informationsbeslut. Den viktigaste rollen blir därmed att ge underlag till information som kan ges ut.

Det bör särskilt observeras att alla "i-tiden-aktuella" ärenden (t ex remisser, förfrågningar, begäran om åtgärder, m m) sker i en direktkommunikation mellan berörd myndighet/förvaltning/politiskt organ och Handikappföreningarna Kil.

### Undersökningar

Under föregående år genomfördes en undersökning av "Avlastning/Avlösning" i Kils kommun och i höst kommer en total elevundersökning att genomföras i Kils alla skolor.

Stig Persson  
Kils Handikappföreningar

### Släng inte...

Skänk till Projektalens Återbruksförsäljning  
Affären öppen varje dag 9.00 - 15.00  
Torsdagar 9.00 - 16.30  
Ring så hämtar vi!

Projektalen  
tfn 0554-128 01, 070-522 18 42



## Öppet hus på IFO

Socialförvaltningens IFO-enhet har flyttat till andra lokaler och finns dels på Västra Torggatan 1 och dels i Thims hus, korsningen Långgatan 36 och Östra Torggatan. Av den anledningen anordnas öppet hus, torsdag 14 juni kl 13.00 - 16.00.

Vi önskar invånarna i Kil hjärtligt välkomna att se var vi finns, gå en tipspromenad och ta en fika!

IFO är förkortning för Individ- och FamiljeOmsorg. Vi arbetar med barn, ungdomar och vuxna. IFO består av

- en utredningsgrupp för barn/undomar som far illa, missbruk, familjerätt m m,
- en ekonomigrupp för ekonomiskt bistånd, faderskap, budget/skuldrådgivning m m och
- en öppen verksamhet med grupper för missbruk, psykiskt funktionshinder, flyktingar och stöd i familjer.

Från och med maj månad har vi gemensam telefontid måndag till fredag kl 08.30 - 09.30. Telefon kommunens växel 0554-191 00.

IFO-enheten  
Socialförvaltningen

### Ny områdesindelning för distrikts/sjuksköterskor

I förra numret av KommunNytt föll tyvärr telefonnumren till distrikts/sjuksköterskor på Sannerud/Åkerbo bort.

Vi kompletterar nu med följande:

#### Sannerud Enhetsledare

Anders Orre ..... tfn 0554-193 96

#### Bitr enhetsledare

Monica Gussarvius ..... tfn 0554-192 96

#### Distriktsköterska

Monica Gussarvius ..... tfn 0554-192 96

#### Distriktsköterska

Birgitta Reis ..... tfn 0554-193 22

#### Distriktsköterska

Maud Furtemark ..... tfn 0554-192 90

#### Åkerbo

#### Distriktsköterska

Marianne Mizgalsky ..... tfn 0554-193 73

#### Sannerud/Åkerbo

Gemensam fax ..... tfn 0554-414 80

Socialförvaltningen

# VA-verken informerar

## Kommunens VA-taxa

*Vi är inte billigast i landet. Men långt ifrån dyrast. Bara i Värmland är det sju kommuner som är dyrare. Kil har idag 96% kostnadstäckning.*

Tekniska nämndens verksamhet bekostas av en skattefinansierad del (gator, vägar och parker) och en taxefinansierad del (VA-verksamheten). Fastigheter med kommunalt vatten och avlopp skall enligt självkostnadsprincipen bekosta den taxefinansierade delen.

### Kils kommuns VA-taxa år 2001

Rörlig avgift 18,93 kr/m<sup>3</sup>  
Fast avgift 1 820 kr/år

Exempel: För en familj med två barn som normalt förbrukar 400 liter/dag (150m<sup>3</sup>/år) blir kostnaden 12 kr/dag.

## Vad skall VA-avgiften räkna till?

Att driva och underhålla följande anläggningar:

- 4 st vattenverk
- 4 st reningsverk
- 28 st pumpstationer
- 2 st tryckstegringsstationer
- 2 st vattentorn
- 1 st laboratorium
- 2700 vattenmätare
- 30 mil VA-ledningar

## Mjukt eller hårt vatten

Hur hårt ett vatten är beror på innehållet av kalcium och magnesium. Ju mer kalcium och magnesium desto hårdare vatten. Det är alltid mycket mer kalcium än magnesium i vattnet.

Hårdheten anges i tyska grader °dH eller som mg/l. Vattnet räknas som hårt över 10 °dH och mjukt under 5 °dH.

Vattnets hårdhet från våra vattenverk:

- Fryksta; mjukt vatten 4 °dH
- Högboda: medelhårt 7 °dH
- Nilsby: medelhårt 6 °dH

Mjukt vatten innebär att mindre disk och tvättmedel behöver användas. Följ doseringsanvisningarna noga!

## Vattenläckage

Tänk på att även små vattenläckage kan förorsaka stora kostnader.

Droppande kran	15 000 l/år
Stril	30 000 l/år
Tunn stråle	300 000 l/år
Toalett som läcker	700 000 l/år

Det går alltså att spara mycket pengar på kontroll av läckage. I toalett eller badkar kan det vara svårt att upptäcka läckage eftersom vattnet rinner på den vita insidan. Ett tips är att hålla toapapper mot insidan för att se om det blir blött. Kontrollera också vattenmätaren när det inte sker någon förbrukning, så att den inte visar förbrukning.

### OBS!!

Det vatten som läcker ut t ex via en läckande toalett måste abonnenten själv betala. Kommunen har inte någon möjlighet eller skyldighet att kontrollera ev. läckage i din fastighet eller lägenhet.



## Ditt och mitt ansvar

Vatten som spolras ned i toaletten eller golvbrunnen måste renas vid avloppsreningsverk.

Slammet som bildas vid reningen av vattnet innehåller näringsämnen som ska återföras till jordbruket.

Exempel på produkter som inte ska spolras ner	Vad kan hända?	Gör så här istället!
Bensin Olja Lacknafta Målarfärg Fotokemikalier Bekämpningsmedel	Dessa ämnen är inte nedbrytbara och innehåller miljöfarliga ämnen. Den biologiska reningen störs och mikroorganismerna som jobbar med att bryta ner smutsen i vattnet kan i värsta fall dö.	Lämna till återvinningsstation!
Medicin Kvicksilvertermometrar	Kan innehålla gifter. Innehåller kvicksilver.	Lämna till apotek! Lämna till apotek!
Cigarettfimpar, snus Strumpbyxor, trasor Trosor, kalsonger Bindor, trosskydd Topz-pinnar, rakblad Kondomer	Innehåller kadmium. Orsakar mycket besvärliga stopp i pumpar och ledningar. Vi får köra fyra containrar med rens i månaden till soptippen.	Kasta i soporna! Kasta i soporna, skaffa papperskorg i badrummet!

**OBS!! Detta gäller också Er som har eget avlopp såsom trekammarbrunnar eller tankar. Slammet från Era brunnar och tankar hämtas med slamsugningsbil och körs till reningsverket!**



Box 88, 665 23 Kil

Växel: 0554-191 00

Fax: 0554-129 74

Besöksadress: Ö:a Torggatan 2

Öppettider: 8-12, 13-16

Hemsida: www.kil.se

E-post: kils.kommun@kil.se

E-post personal:

formamn.efternamn@kil.se

## KOMMUNALA BOLAG

Kilsbostäder AB	194 40
Kilvision AB	194 00
Hantverkshuset AB	0563-800 55
Kils Energi AB	191 00
Kils Avfallshantering AB	191 94

## FELANMÄLAN

Bostäder	108 20
Gator, vatten, avlopp	054-83 08 70
Efter växelns stängning:	
Jour lampersonal	054-83 06 90

## VIKTIGA TELEFONR

ABF studieförbund	125 30
Apoteket	101 43
Arbetsförmedlingen	416 40
Boda bibliotek	201 20
Fagerås bibliotek	152 08
Folkhälsvården	316 35
Föreningssparbanken	417 50
Försäkringskassan	233 20
Karlstads flygplats	
- biljettbokning	054-455 50 00
- trafikinformation	054-455 50 10
Kils bibliotek	191 66, 192 02
Kils Sot- och ventilationsservice	410 30
Merita-Nordbanken	140 90
Pingstförsamlingen	104 35
Posten - kassa	105 39
Posten - postutdelning	100 09
Polisen	414 00
Sannerudskyrkans församling	102 51
SJ - biljettemp, godsmottagning	422 55
SJ - info biljetter	020-75 75 75
St Kils församl. pastorsexp.	68 80 80
Taxi, Kil	400 33
Taxi, Kennets	210 68
Turistbyrån	191 90
Vandrarhem. Fryksta	408 50, 133 72
Vuxenskolan studieförbund	312 21
Värmlandstrafik AB	0563-532 00
- Kollplatsen	020-22 55 80
Vårdcentralen	421 10, 421 30
Återvinningsstationer	
- klagomål	020-88 03 11

Kom ihåg  
**Fryksta-  
veckan**  
- näst sista  
veckan i juli!

## Kommunkunskap

### Del 2 – Det kommunala beslutsfattandet

Samtliga viktigare beslut i en kommun fattas av de förtroendevalda politikerna i kommunfullmäktige, i någon nämnd eller styrelse. I vissa fall har politikerna valt att i stället fastställa riktlinjer för hur vissa frågor ska hanteras och sedan delegerat till någon tjänsteman att fatta beslut i enlighet med dessa riktlinjer. Endast i undantagsfall förekommer att en politiker ensam har någon beslutanderätt. Kommunrådet eller en annan ordförande saknar t ex i praktiken möjlighet att fatta beslut på egen hand, nästan oavsett vad frågan gäller.

### Kommunfullmäktige

Kommunfullmäktige, som i Kils kommun består av 39 ordinarie ledamöter, sammanträder i princip en gång per månad. Kommunfullmäktige har i kommunen en roll som kan jämföras med riksdagens roll för landet. Precis som när det gäller riksdagen beslutar kommunfullmäktige endast i viktigare frågor.

### Kommunstyrelse och nämnder

Kommunstyrelsen, som består av 11 ledamöter, sammanträder också en gång per månad och har ungefär rollen som kommunens regering med den skillnaden att det i praktiken alltid finns olika partier representerade i kommunstyrelsen. Kommunstyrelsen och övriga nämnder har fått behörighet att på kommunfullmäktiges vägnar besluta i de frågor som upptagits i nämndens reglemente.

### Nämnder och förvaltningar

Kommunfullmäktige  
Valberedningen  
Kommunrevisorer  
Kommunstyrelsen  
- Kansliavdelningen  
- Ekonomiavdelningen  
- Personalavdelningen  
Barn- och utbildningsnämnden  
- Barn- och utbildn. förvaltningen  
Kultur- och fritidsnämnden  
- Kultur- och fritidsförvaltningen  
Miljö- och byggnadsnämnden  
- Miljö- och byggnadsförvaltningen  
Personalorganet  
- Personalavdelningen  
Socialnämnden  
- Socialförvaltningen  
Tekniska nämnden  
- Tekniska förvaltningen  
Valnämnden  
- Kansliavdelningen

Överförmyndarenämnden

- Kansliavdelningen

Valberedningen, Kommunrevisorer, Personalorganet och Valnämnden har i huvudsak endast uppgifter som riktar sig mot kommunorganisationens egna behov.

På kommunens hemsida finns kommunens organisation samt namnen på ledamöterna i varje nämnd och deras partitillhörighet. De olika nämndernas namn anger ganska väl vilket ansvarsområde varje enskild nämnd har.

### Tjänstemännens roll

Tjänstemännen har i princip endast två uppgifter. Den ena är att bereda ärenden inför beslut, dvs utreda och sammanställa de uppgifter som behövs för att politikerna skall kunna fatta ett riktigt beslut. När ett beslut väl är fattat ligger det sedan på tjänstemännen att se till att beslutet verkställs.

### Kommunala bolag

Kils kommun äger fem kommunala bolag – **Kilsbostäder AB** som äger och förvaltar 895 st bostadslägenheter och ca 10 000 kvm kontors- och affärslokaler. Kilsbostädernas dotterbolag **Kilvision AB** tillhandahåller kabel-TV till drygt 1 900 abonnenter, ca 150 Internetabonnemang och servar Kils kommun med telefon- och datatrafik via kabel-TV-nätet.

**Kils Energi AB** svarar för driften av 5 st panncentraler för eldnings av huvudsakligen pellets. Värmeenergi distribueras via 12 km kulvert till i första hand hyresfastigheter men även ett antal villor. Antalet kunder uppgår i nuläget till ca 135 st. Dotterbolaget **Kils Avfallshantering AB** svarar för omhändertagandet av hushållsavfallet i kommunen och skötseln av avfallsdeponin. Den organiska delen av avfallet rötas och den gas som bildas eldas i en panna som levererar värmen till kulvertnätet.

Kils kommun har dessutom bolaget **Hantverkshuset i Kil AB** som förvaltar lokalerna på gamla Scanområdet och dessutom äger och förvaltar ca 8 000 kvm industrilokaler som hyrs ut till olika företag.

**Rolf Lundberg**  
Kommunchef

*I nästa del kommer huvuddragen i den kommunala ekonomin att presenteras närmare.*