

december 2001

Kommun nytt

 KILS KOMMUN

Lev din dröm!

"Var är du idag? Vart är du på väg? Vart vill du komma? Är du nöjd med hur du har det idag eller vill du ha något mer?" Så löd mottot för den inspirationsdag som hölls måndagen den 5 november i Kil.



Pernilla Uddh, Communicare Kil, t v och Lisa Wikström, Communicare Forshaga, t h.

Till dånande rockmusik bänkade sig åhörarna, sammanlagt 280 ungdomar (och en och annan äldre) från ett flertal kommuner i länet, i Scanhallen. Enligt inbjudan var det "Tre roliga och inspirerande unga människor" som skulle ge en kick i rätt riktning! Lisa Wikström, Communicare Forshaga, och Pernilla Uddh, Communicare Kil, som stod som värdar för arrangemanget hälsade alla välkomna och hoppades att dagen skulle ge den kick som man kommit för. Läs mer på sidan 3.

Christer Nilsson
Informationschef

ur innehållet

Ny Tippen-panna för returbränsle med hjälp av projektstöd från EU

KiIs Energi AB bygger nu med hjälp av projektstöd från EU en ny panna designad för det brännbara avfallet.

sid 4

Information om avlastning/avlösning

Handikapprådet informerar om avlastning/avlösning.

sid 5

Elevundersökning i Kils skolor

Kils kommuns Handikappråd har i samarbete med skolorna i Kil under hösten genomfört en elevundersökning gällande skolförhållanden för elever med någon form av problem.

sid 5

VA-verken informerar

sid 6

Kommunkunskap

Del 4 - Den politiska styrningen av en kommun

sid 8



Innehåll

Ansvarig utgivare.....	2
Lev din dröm!.....	3
Ny Tippen-panna för returbränsle med hjälp av projektstöd från EU	4
Information om avlastning/avlösning	5
Elevundersökning i Kil	5
VA-verken informerar.....	6
Kommunala notiser.....	7
Kommunkunskap - del 4.....	8

Kommunkunskap

I detta nummer fortsätter vi artikelserien i kommunkunskap och vi hoppas att många av våra läsare är intresserade att lära mer om hur en kommun fungerar. Vi kommer i ett antal artiklar att beskriva kommunens befogenheter, organisation, ekonomi och olika delar av den kommunala verksamheten.

kommunnytt

utgiven av:



Box 88, 665 23 Kil

Delas ut till alla hushåll i Kils kommun.
Finns även på www.kil.se

ansvarig utgivare:

Jan Wadell
jan.wadell@kil.se

produktion

Christer Nilsson, tfn 0554-191 35
christer.nilsson@kil.se

Martin Nyqvist
martin.nyqvist@kil.se

layout och tryck:

CREFO Reklam&Information, Kil
tfn 0554-410 40 info@crefo.se

papper/tryckt på:

Munken Lynx som är ett klorfritt (TCF), träfritt obstrukerat papper som uppfyller kraven för Nordisk Miljömärkning Svanen.

distribution:

Posten, Kil



Ansvarig utgivare har ordet

våra grannkommuner. Slutgiltigt beslut i frågan tas av fullmäktige i julveckan.

Befolkningsutvecklingen

Från den positiva sidan kan vi se att befolkningsminskningen fortfarande är låg i jämförelse med flera av våra grannkommuner. Naturligtvis är målet att öka innevånarantalet på sikt. Som ett led i detta har vi under hösten genomfört en enkätundersökning, för att ta reda på vilket boende vi önskar i framtiden. Resultatet av denna kommer vi att redovisa i senare nummer.

Nytt slakteri?

Det har ryktats om ett nytt slakteri på gamla Scan-området, och det är fortfarande vår förhoppning att vi skall kunna hitta en lösning som passar alla inblandade. Det skulle kunna ge några idag arbetslösa personer en meningsfull sysselsättning samtidigt som det uppfyller vårt ökade krav på närproducerat kött.

Evenemang

Under året har ett flertal evenemang genomförts: Våryran, Frykstafesten, Kil hela veckan samt Oktoberfesten. Alla dessa festligheter har varit mycket trevliga och välbesökta, och min förhoppning är att utbudet skall bli minst lika bra nästa år. Det kompletteras då även med en företagsmessa som i år hölls i Forshaga.

Scan-anläggningen

Den gamla anläggning på Scan fylls med fler och fler företag vilket är mycket glädjande då det ger både fler företag och arbetstillfällen. Det mest positiva har kanske ändå varit succén med den tidigare Scanhallen. Det har genomförts ett stort antal arrangemang, inte minst inom musikens värld, och så gott som samtliga har varit mycket välbesökta. Vi önskar naturligtvis en fortsättning på alla goda initiativ som redan tagits och ser gärna att fler goda idéer av olika arrangemang förverkligas.

Avslutningsvis vill jag tacka alla, ingen nämnd – ingen glömd, för ett gott samarbete och önskar alla innevånare och anställda

En GOD JUL och ett GOTT NYTT ÅR!

Jan Wadell
Kommunalsråd

Så närmar vi oss julen med raska steg, och vi har snart lagt ännu ett år till våra liv. I ett försök att summera året, kan jag konstatera att det har varit ett typiskt mellanår, utan allt för stora händelser. Detta är naturligtvis både på gott och ont.

Budget

Ur ett kommunalt perspektiv har de senaste månaderna präglats av ett intensivt budgetarbete. Detta arbete blir svårare och svårare för varje år som går. När vi har använt "osthyvelsmetoden" tillräckligt många gånger, så finns snart bara skalken kvar. Årets arbete har dessutom försvårats av att skatteprognosen minskats i takt med den försämrade ekonomitillväxten i Sverige totalt. Skillnaden mellan när vi tog budgetramarna i våras och de prognoser som föreligger idag, innebär minskade skatteintäkter för kommunen på ca 2,5 mkr. Detta i kombination med att kommunens åtaganden ständigt ökar utan att vi får full kompensation från staten, har gjort läget mycket besvärligt. De ökade problemen och de många osäkra faktorerna har inneburit att vi inte kunde fastställa budgeten i november som planerat, utan har nu skjutit på beslutet till kommunfullmäktige i julveckan. Tyvärr har vi nog att se fram emot ytterligare år med knapp ekonomi.

Komvux

Som ni säkert läst och hört i media har Barn- och utbildningsnämnden lämnat ett förslag att lägga ner Komvux i Kil. Detta för att minska kostnaderna i vår strävan och för att möta kravet från staten om en ekonomi i balans. Protesterna mot förslaget har varit både höga och många, och jag vill här ta tillfället i akt och säga, att förslaget inte är något misstroende mot den verksamhet som bedrivs idag eller mot personalen. Anledningen är av rent ekonomisk natur. SFI (Svenska För Invandrare) och vissa uppdragsutbildningar kommer att finnas kvar i Kil. Övriga elever bereds utbildning i

Lev din dröm!

"Var är du idag? Vart är du på väg? Vart vill du komma? Är du nöjd med hur du har det idag eller vill du ha något mer?" Så löd mottot för den inspirationsdag som hölls måndagen den 5 november i Kil.

Till dånande rockmusik bänkade sig åhörarna, sammanlagt 280 ungdomar (och en och annan äldre) från ett flertal kommuner i länet, i Scanhallen. Enligt inbjudan var det "Tre roliga och inspirerande unga människor" som skulle ge en kick i rätt riktning! Lisa Wikström, Communicare Forshaga, och Pernilla Uddh, Communicare Kil, som stod som värdar för arrangemanget hälsade alla välkomna och hoppades att dagen skulle ge den kick som man kommit för.

Först ut var Jan Elofsson, operativ chef för Communicare, som enligt programmet skulle vara "gött flexibel i hövve". Det var kavajen av direkt och sedan berättade han i högt tempo hur han själv på sina ganska så krokiga inledande bana hade "vaknat upp" inte bara en gång utan flera innan han slutligen fann sin nuvarande plattform i livet. Bland annat tog han upp de svårigheter som såväl egna som omgivningens förväntningar kan innebära. Med en värmländsk humoristisk framtoning och dråpliga formuleringar lockade han till många igenkännande skratt. Avslutningsvis betonade han att det krävs en hel del jobb och tålamod innan man hittar vad man vill jobba med. Ofta är det mödan värt, har man ett jobb som man trivs med så mår man oftast bra i övrigt också.



Klas Hallberg i full aktion.

Linda Graf tog sedan över och i sitt anförande tog hon bland annat upp att våga ta chansen och att världen inte går under om man skulle misslyckas. Med hjälp av sin OH-presentation "peppade" hon ungdomarna med egna erfarenheter och uppmaningar som

- fokusera på framgång,
- man vet ingenting om framtiden, låt dina drömmar vara din kompass istället,

- ta själv itu med vad du vill, lev din dröm,
- man uppnår ingenting som är viktigt i livet utan "smärta", man måste kämpa.

Efter en kort lunchpaus med landgång och dryck var det så dags för Klas Hallberg från Karlstad att inta scenen och berätta hur han en dag stängde igen läxböckerna och började söka sin dröm. Klas budskap var att "våga ta risker" och bryta invanda mönster - på det viset kan det omöjliga bli möjligt. Han försökte också balansera drömbudskapen genom att förklara att det inte alltid var så lätt att finna sin dröm och att man inte skall känna press för det. Hans budskap förstärktes på ett effektfullt sätt av hans rika kroppspråk och hans lite "busiga" framtoning.

Som avslutning skänkte Klas dagens arvode till två idéella föreningar som drivs av ungdomar och det blev *Kils spel- och dataförening* och *Rockkällan* i Forshaga som fick fyra tusen kronor vardera.



Gymnasieungdomar från Torsby på inspirationsdag.

Christer Nilsson
Informationschef

Ny Tippen-panna för returbränsle med hjälp av projektstöd från EU

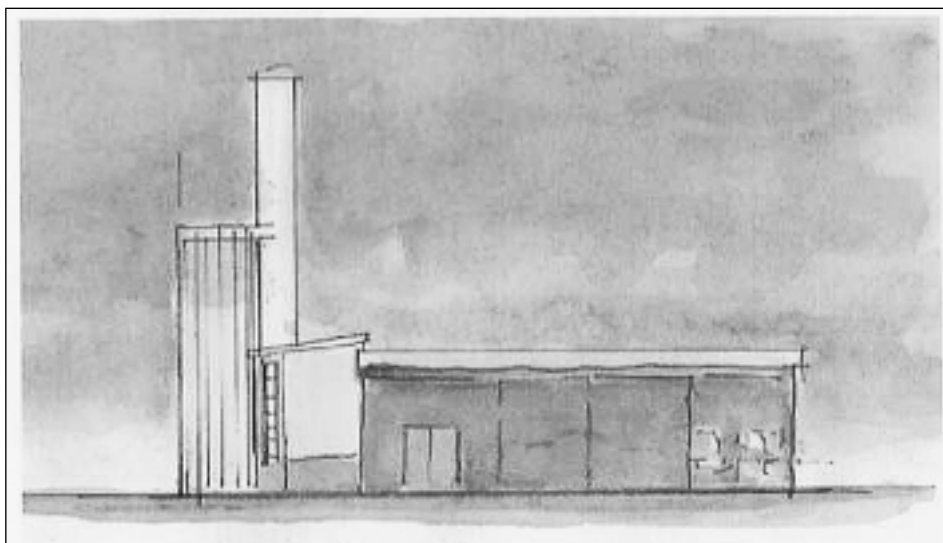
Under många år ökade avfallsmängden. Från 50-talet tills nu har avfallsmängderna per person ökat från 50 kg/år till över 300 kg/år. Detta kräver naturligtvis förändringar i hanteringen!

Nya mål för avfallshanteringen i Sverige kan speglas av tre datum:

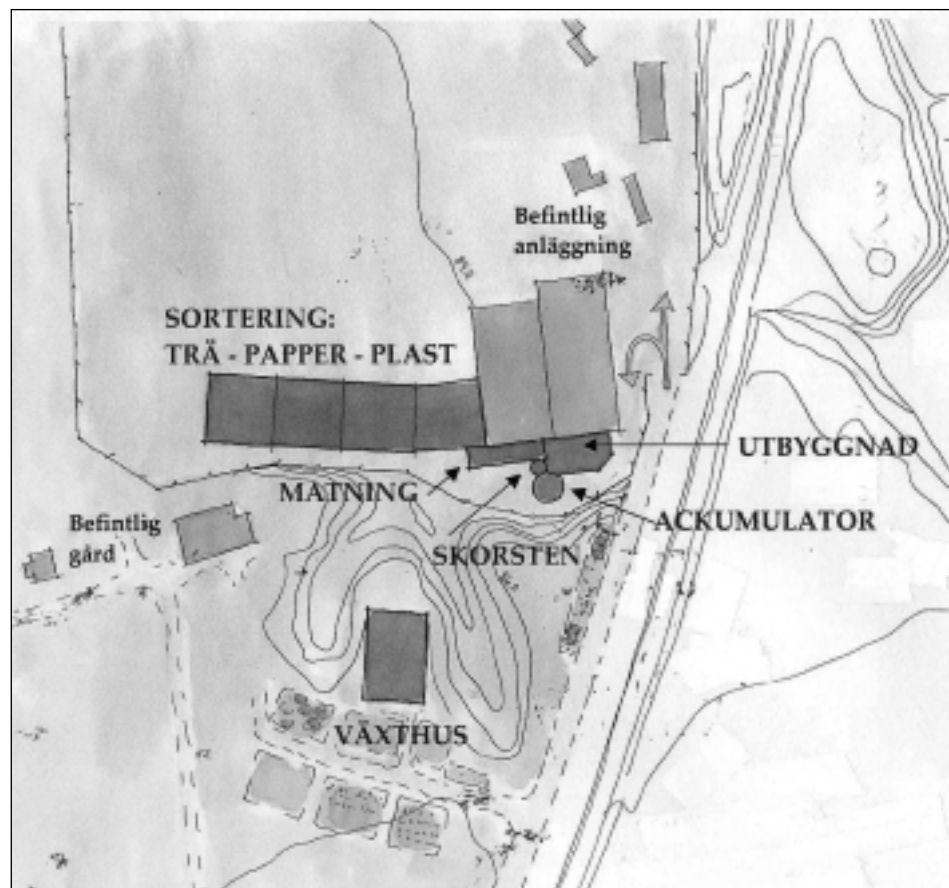
- år 2000 - deponiskatt införs
- år 2002 - förbud för deponering av brännbart avfall
- år 2005 - förbud för deponering av organiskt avfall.

Kil har de senaste åren aktivt deltagit i en regional planering kring avfallshanteringen i Värmland. Vad vi sett är att stora mängder brännbart avfall finns i regionen och att det i dag inte finns någon panna som kan elda detta. Det aktuella brännbara avfallet är returvirke, plast och pappersspill. Enligt ovan får dessa avfall inte läggas på tipp efter 2002 och nu har vi hittat en lösning på detta problem.

Kils Energi AB, helägt av Kils kommun, bygger nu en ny panna designad för det brännbara avfallet. TPS AB har tillsammans med Kils Energi AB och parter inom EU fått projektstöd från EU för att designa och bygga pannan i Kil. Kil får på detta sätt ca 10 miljoner i investeringsstöd och får samtidigt en avfallspanna som uppfyller alla nya miljökrav som EU ställt upp i nya direktiv från år 2000.



Vy av Tippenpannan från norr.



Tippen-pannan kommer att bidra med nästan all värme i Kils fjärrvärmesystem. En samordnad värmeförsörjning i en tätort gynnar miljön både lokalt och globalt.

Fjärrvärmen kommer de kommande åren att byggas ut i Kils centrala delar både västerut och österut samt ansluta större industrilokaler. En enkät kommer att delas ut i berörda områden för att ta reda på intresset för anslutning.

De områden som har störst intresse prioriteras först. För att klara ekonomin i en kulvertutbyggnad krävs i regel att 70-80% av fastigheterna ansluter sig. Årets stora intresse för anslutning lovar gott för den fortsatta utbyggnaden.

Mer information:
Johannes Wikström
 tfn 0554-191 39
 Kils Avfallshantering

Planritning över den nya Tippenpannan.

Kils kommuns Handikappråd informerar

Information om avlastning/avlösning

Handikapprådet genomförde under hösten 2000 en undersökning beträffande avlastning. Resultatet av undersökningen, som sammanställdes med hjälp av Karlstads Universitet, redovisades i KommunNytt november 2000. Inkomna svar i undersökningen redovisade en övervägande positiv inställning till avlastning från de familjer som idag har denna insats.

Vad står då begreppet avlastning/avlösning för?

- Avlastning/avlösning är en vård/omsorgsinsats till person med funktionshinder eller jämförbart därmed. Anhörig eller närstående som normalt har vård/omsorgsansvar får därmed ett andrum och kan för egen del göra andra sysslor i och utanför hemmet.
- De personer som har rätt till insatsen enligt *Lagen om stöd och service till vissa funktionshindrade* (LSS) kan erhålla avlastning enligt följande:
 - *Avlösarservice i hemmet*, denna insats är avgiftsfri.
 - *Korttidsvistelse utanför det egna hemmet*, här avses i annat enskilt hem eller korttidshem, en avgift tas ut med 75 kr/dygn för mat m m.
 - Övriga kan få avlastning med stöd av Socialtjänstlagen (SoL).

Vem beslutar om avlastning/avlösning?

Det gör kommunens bistånds- och LSS-handläggare på socialförvaltningen.

Kan man överklaga ett avslag om avlastning/avlösning?

- Ja, när det gäller beslut enl LSS. Överklagan görs hos Länsrätten. Kommunens handläggare är behjälplig om sådan önskas.
- Nej, när det gäller beslut enl Socialtjänstlagen.

Hur ligger det till när det gäller försäkringar?

- Kommunens avtalsförsäkringar gäller för egen anställd personal som ger avlastning i särskilda korttidshem eller platser i olika boendeenheter.

När det gäller försäkringsfrågor i övrigt, råder stora oklarheter, det föreligger t ex stor ovilja från försäkringsbolagen att försäkra familj med funktionshindrad medlem. I och med att frågeställningen väckts, har det startats juridiska aktiviteter där kommunens ansvariga har fört frågan vidare till Regionförbundet Värmland.

Hur hanterar man tystnadsplikten?

- Alla personalkategorier inom socialförvaltningens ansvarsområden samt kommunens uppdragstagare har tyst-

nadsplikt enligt sekretesslagen.

Den aktuella avtalsparagrafen finns i sekretesslagens 7 kap 4 § och lyder: *”Sekretess gäller inom socialtjänsten för uppgift om enskilda personliga förhållande, om det inte står klart att uppgiften kan röjas utan att den enskilde eller någon honom närstående lider men.”*

Ytterligare information om avlastning/avlösning kan fås hos kommunens LSS-handläggare på socialförvaltningen.

Christer Nilsson
Informationschef



Marie Wahlgren anländer med hjälp av Dan Bönström, Kils Taxi, till gruppboendet i Fagerås där vårdarinnan Maud Glas tar emot.

Elevundersökning i Kils skolor

Kils kommuns Handikappråd har i samarbete med skolorna i Kil under hösten genomfört en elevundersökning gällande skolförhållanden för elever med någon form av problem. Undersökningen, som innebar att omdömen gavs för vart och ett av ett antal områden genom markering i en ”termometer”, genomfördes helt anonymt, d v s inga elevnamn skulle anges, och svaren lämnades i igenklitrade kuvert.

Syftet med undersökningen, som omfattade alla skolor i Kils kommun, är att ge Kils alla skolor de bästa miljömässiga förutsättningarna för elever och personal. En neutral utvärdering görs med hjälp av Karlstads Universitet. Undersökningens resultat kommer att redovisas, bl a för Barn- och utbildningsnämnden, och användas i en positiv anda.

Vi återkommer till detta i nästa nummer av KommunNytt.

Christer Nilsson
Informationschef

VA-verken informerar

Mjukt eller hårt vatten

Hur hårt ett vatten är beror på innehållet av kalcium och magnesium. Ju mer kalcium och magnesium desto hårdare vatten. Det är alltid mycket mer kalcium än magnesium i vatten. Hårdheten anges i tyska grader °dH eller som mg/l. Vattnet räknas som hårt över 10 °dH och mjukt under 5 °dH.

Vattnets hårdhet från våra vattenverk:

- Fryksta - mjukt vatten 4 °dH
- Högboda - medelhårt 7 °dH
- Nilsby - medelhårt 6 °dH

Mjukt vatten innebär att mindre disk- och tvättmedel behöver användas. Följ doseringsanvisningarna noga!

Vattenläckage

Tänk på att även små vattenläckage kan förorsaka stora kostnader.

- Droppande kran 15 000 l/år
- Stril 30 000 l/år
- Tunn stråle 300 000 l/år
- Toalett som läcker 700 000 l/år

Det går alltså att spara mycket pengar på kontroll av läckage. I toalett eller badkar kan det vara svårt att upptäcka läckage eftersom vattnet rinner på den vita insidan. Ett tips är att hålla toapapper mot insidan för att se om det blir blött. Kontrollera också vattenmätaren när det inte sker någon förbrukning, så att den inte visar förbrukning.

Det vatten som läcker ut, t ex via en läckande toalett, måste abonnenten själv betala. Kommunen har inte någon möjlighet eller skyldighet att kontrollera ev läckage i din fastighet eller lägenhet.

De svenska hushållen använder ca 200 liter vatten per person och dygn.

	liter/person och dygn
Mat och dryck	10
Disk	40
Tvätt	30
Personlig hygien	70
WC	40
Övrigt	10
Summa	200



VA-verket vid Fryksta

Fryksta vattenverk

I Fryksta vattenverk jobbas det flitigt under hösten med att byta ut gammal el och automatik. Vattenverket ska även förses med ett datoriserat styr- och övervakningssystem. Kontoret på vattenverket renoveras samtidigt. Arbetet beräknas vara klart i slutet av året. Därefter pågår intrimning under någon månad.

Spola på morgonen ur det vatten som stått i ledningen under natten. Då smakar vattnet bättre. Spola tills vattnet har en jämn temperatur.

Utmärkning av vattenskyddsområde

För att skydda vårt dricksvatten finns vattenskyddsområden fastställda. I ett fastställande avgränsas vattenskyddsområdet geografiskt. Kils vattenskyddsområde är Fryksta och Höjda. Högboda och Nilsby vattenskyddsområde är området runt vattenverket.

Fagerås och Tolita får vatten från Kil. Utmärkning av vattenskyddsområdet är ett led i arbetet som syftar till att dels förhindra olämplig verksamhet inom området, dels uppmärksamma alla om behovet av extra vaksamhet mot föroreningar av vattnet. Nyttan med utmärkning av vatten-

skyddsområden är att:

- Snabbt och enkelt informera om vattenskyddsområdets existens.
- Öka möjligheten för att rätt åtgärder vidtas vid sanering efter olycka.
- Ge viktig information till de personer som utför arbete inom vatten skyddsområde.

Kils tre vattenskyddsområden är idag utmärkta med tydliga skyltar.

Självavläsningskort för vatten

Vi skickar ut avläsningskort en gång om året. Efter den då avlästa förbrukningen fakturerar vi preliminär avgift till nästa gång avläsning sker. För kunden är det viktigt att skicka in avläsningskortet för att få så jämn fördelning av vattenavgiften som möjligt.



Mer information:
Styrbjörn Rollof, VA-ansvarig
tfn 0554-315 12

Använd inte varmvatten från kranen till dryck, välling eller matlagning!

Avverkningar 2002

Kils kommun kommer under det kommande året att avverka ca 3000 m³ skog. Huvuddelen kommer att avverkas under vintern. Avverkningsvolymen är fördelad på, slutavverkning 1700 m³, gallring 1000 m³ och övrig avverkning 300 m³. Avverkningen kommer till största delen att ske på Lökeneskogen. Samtliga slutavverkningsområden består till största delen av granskog.

Slutavverkning

Område ett är ett litet område med grov granskog strax öster om vattenverket. Område två är ca tre hektar vid skojarbacken, norra Fryksta, och kommer att avverkas pga stora rötskador.

Område tre vid liten holme med grova granar mellan campingplatsen och stugområdet vid Frykenbaden.

Område fyra är på ca två hektar öster om brukshundklubbens stuga Åna.

Gallring

Område ett runt Grinna och Anneberg. Till största delen granskog, ca 13 hektar.

Område två öster om skjutbanan med övervägande tallskog men även en del blandskog, ca 15 hektar.

Område tre ligger vid liten bäckravin nordost om golfbanan, lövskog ca 1 hektar.

Mer information:

Ulf Sälgeback, Skogsansvarig
tfn 055-192 09
Tekniska förvaltningen

Släng inte användbara saker!

Skänk dem till Projektilens återbruksbutik på Scan - vi tar emot det mesta.

Besök oss gärna eller ring så hämtar vi
tfn 0554-128 01 eller 070-522 18 42

Återbruksaffärens öppettider

Måndag – fredag 09.00 - 15.00, torsdag 09.00 - 16.30

Välkomna!



Öppethållande TIPPEN

Lersätter 2001 - 2002

Ordinarie öppettider:

Vardagar 07.00 - 15.30

Lördagar 09.00 - 12.00

Extra öppettider sommarsäsong:

Måndagar 07.00 - 19.00

Gäller 15/4 t o m 14/10 2002

Nedanstående ändringar i ordinarie öppethållande.

Mån 24/12	Julafton	stängt
Tis 25/12	Juldagen	stängt
Ons 26/12	Annandag jul	stängt
Mån 31/12	Nyårsafton	stängt
Tis 1/1	Nyårsdagen	stängt
Lör 5/1	Trettondagsafton	stängt
Tor 28/3	Skärtorsdag	öppet 07.00 – 12.00
Fre 29/3	Långfredag	stängt
Lör 30/3	Påskafton	stängt
Mån 1/4	Annandag påsk	stängt
Tis 30/4	Valborgsmässoafton	öppet 07.00 - 12.00
Ons 1/5	1:a maj	stängt
Tor 9/5	Kristi.him.f.dag	stängt
Lör 18/5	Pingstafton	stängt
Mån 20/5	Annandag pingst	stängt
Fre 21/6	Midsommarafton	stängt

Mer information:

Tippen tfn 0554-192 79 eller
Ing-Marie Hult Andersson
tfn 0554-191 94

Tömning av sopkärl!

Tömning av sopkärl sker även vissa "röda" dagar enligt tömningsschemat - om inte vår entreprenör Ragn-Sells annonserar om ändringar i lokalpressen.

Vid frågor gällande tömning ring Ragn-Sells tfn 0554-410 15 eller 054-69 08 96

Rättelse

I förra numret av KommunNytt skrev vi om hur Kils kommun satsar på en frisk personal. I bildtexten från Viktväktarna råkade vi dessvärre ange felaktigt namn på en av ledarna. Hon heter Eva-Karin Forss Eriksson och ingenting annat. Vi ber så mycket om ursäkt för misstaget!

Box 88, 665 23 Kil
 Växel: 0554-191 00
 Fax: 0554-129 74
 Besöksadress: Ö:a Torggatan 2
 Öppettider: 8-12, 13-16
 Hemsida: www.kil.se
 E-post: kils.kommun@kil.se
 E-post personal:
 fornamn.efternamn@kil.se

KOMMUNALA BOLAG

Kilsbostäder AB	194 40
Kilvision AB	194 00
Hantverkshuset AB	0563-800 55
Kils Energi AB	191 00
Kils Avfallshandtering AB	191 94

FELANMÄLAN

Bostäder	108 12
Gator, vatten, avlopp	054-83 08 70
Efter växelns stängning:	
Jour larmpersonal	054-83 06 90

VIKTIGA TELEFONNUMMER

ABF studieförbund	125 30
Apoteket	101 43
Arbetsförmedlingen	416 40
Boda bibliotek	201 20
Fagerås bibliotek	152 08
Folkhälsovården	316 35
Färdtjänst	020-32 32 00
Föreningssparbanken	417 50
Försäkringskassan	233 20
Karlstads flygplats	
- biljettbokning	054-455 50 00
- trafikinformation	054-455 50 10
Kils bibliotek	191 66, 192 02
Kils Sot- och ventilationsservice	410 30
Merita-Nordbanken	140 90
Pingstförsamlingen	104 35
Posten - kassa	105 39
Posten - postutdelning	100 09
Polisen	414 00
Sannerudskyrkans församling	102 51
SJ - biljettextp, godsmottagning	422 55
SJ - info biljetter	020-75 75 75
St Kils församl. pastorsexp.	68 80 80
Taxi, Kil	400 33
Taxi, Kennets	210 68
Turistbyrån	191 90
Vandrarhem. Fryksta	408 50, 133 72
Vuxenskolan studieförbund	312 21
Värmlandstrafik AB	0563-532 00
- Kollplatsen	020-22 55 80
Vårdcentralen	421 10, 421 30
Återvinningsstationer	
- klagomål	020-88 03 11

Kommunkunskap

Del 4 - Den politiska styrningen av en kommun

Kommunallagen anger i huvudsak vilka olika politiska organ som skall finnas i en kommun. Systemet består av tre olika nivåer, kommunfullmäktige, kommunstyrelsen och de olika facknämnderna.

Kommunfullmäktige

Kommunfullmäktige skulle kunna sägas utgöra kommunens "riksdag". Kommunallagen anger hur många ledamöter en kommuns fullmäktige skall bestå av. Kommuner med under 12 000 innevånare måste ha minst 31 ledamöter. Fullmäktige i Kil består idag av 39 ledamöter.

Kommunallagen anger också vilka frågor som skall beslutas av fullmäktige, nämligen viktigare frågor som

- mål och riktlinjer för verksamheten
- budget, skatt och andra viktigare ekonomiska frågor
- nämndernas organisation och verksamhetsformer
- val av ledamöter och ersättare i nämnder och beredningar
- val av revisorer och ersättare
- arvoden till politiker
- årsredovisning och ansvarsfrihet

Kommunstyrelsen

Kommunstyrelsen kan närmast jämföras med "regeringen" men består, till skillnad från Sveriges regering, i praktiken alltid av representanter för flera olika partier. Kommunstyrelsen i Kils kommun består av 11 ledamöter.

I kommunallagen anges kommunstyrelsens huvudsakliga uppgifter vara att

- leda och samordna förvaltningen av kommunens angelägenheter
- ha uppsikt över övriga nämnders och kommunala bolags verksamhet
- ha uppsikt över hur kommunens ekonomi

utvecklas

- yttra sig över de ärenden som skall beslutas av fullmäktige
- ha hand om den ekonomiska förvaltningen samt
- verkställa fullmäktiges beslut

Kommunfullmäktige och kommunstyrelse måste finnas i varje kommun. Däremot har varje kommun frihet att själv bestämma vilka andra nämnder som skall finnas.

Övriga nämnder

I Kils kommun finns, utöver de två ovan redovisade politiska organen, särskilda nämnder för följande verksamheter: Barn- och utbildning-, Kultur- och fritid-, Miljö- och bygg-, Social-, Tekniska-, Kommunrevision- och Överförmyndarverksamheten.

Nämndernas ansvarsområde framgår av respektive nämnds reglemente som fastställts av kommunfullmäktige. Andra uppgifter kan finnas beskriven i särskild lagstiftning. Vilka nämnder som skall finnas och hur många ledamöterna skall vara bestäms av fullmäktige.

Beslutsfattande

En genomgående likhet mellan alla de utpräpnade organen är beslut bara kan fattas i samband med ett sammanträde. En enskild ledamot har ingen självständig beslutanderätt och detsamma gäller även en ordförande. Enda undantaget är att det av en nämnds reglemente kan framgå att ordföranden har rätt att i nämndens ställe fatta beslut om ett ärende är så brådskande att man inte kan vänta på ett inkallande av nämnden. Såväl fullmäktige, kommunstyrelsen och nämnderna har vanligen sammanträde endast en gång per månad.

Rolf Lundberg
 Kommunchef

*Vi önskar alla
 kommuninvånare
 God Jul
 och
 Gott Nytt År!*