

KommunNytt **november 2005**



Innehåll

Ledare	1
Pubträffar, Smedens servicehus	2
Ny idrottshall i Fagerås	3
Ny gång- och cykelbro	4
Kommunens nya hemsida	5
Trafiken, säkrare för dig och mig	7
Handikappheten LSS	9
Nyheter på biblioteket	9
Ansvar för röjning	10
När snöröjs det i Kil?	10
Vad är en tjänstegaranti?	10
Vårdcentralen	11
Familecentralen	12
Vad händer i Kil och när	12
Delårsrapport	13
Information från Kils Slalomklubb	13
Steg-för-steg	14
Sommaraktiviter på Frykenbaden	15

KILS KOMMUN

Kils kommuns informationstidning
KommunNytt

Ansvarig utgivare: Jan Wadell,
0554 - 191 11, jan.wadell@kil.se

Produktion: Roger Kvarnlöv,
Martin Nyqvist

Layout: Martin Nyqvist

Omslagsfoto: Agneta Hultin

Tryckeri: Åbergs tryckeri AB,

Tommelilla

Tryckt på G-print 115g

Efter en höst med underbart väder har nu löven fallit av och vintern börjar närma sig. Konstigt nog blir vi lika "överraskade" varje gång kylan gör sig påmind. Jag hoppas vi kan se fram emot en "riktig" vinter i år – det är i alla fall bättre än slasket.

Ekonomiskt sett ser det i år ganska bra ut för kommunen. Ett prognostiserat överskott på c:a 7 miljoner är det bästa resultatet sedan år 2000. Detta innebär att vi hämtar tillbaka det underskott vi hade under 2004. Den dåliga tillväxten i Sverige, framförallt det stora antalet arbetslösa, gör dock att vi fortsatt måste föra en sparsam politik. Budgeten för 2006 togs på fullmäktigemötet i september och förväntas ge ett överskott på c:a 1 %. För närvarande håller vi på och arbetar med investeringsbudget för 2006 – 2008 och budgetramar för 2007 – 2008. Beslut om dessa skall tas på fullmäktige i november.

Jag hoppas att du sett att vi har fått en uppfräschad hemsida i kommen. Syftet är att försöka informera om så mycket som möjligt samt att vara aktuella med det som sker i kommunen. Har du några tips på ytterligare förbättringar – så hör gärna av dej.

Vi har nu tagit beslut om att bygga en sporthall i Fagerås och jag hoppas att vi snart även kommer att fatta ett beslut om den s.k. "Holmhallen". Behovet av hallar och trycket efter tider är enormt i kommunen, en följd av att de flesta idrotter numera bedrivs året runt. Det är synd att många barn och ungdomar som vill skall tvingas sluta idrotta på grund av på brist på träningstider. Att hoppas på en ny Stefan Holm är kanske att hoppas för mycket, men man vet aldrig.

Snart har vi en ny bro på plats över gamla 61:an. Den skall ersätta den bro som rasade. Det har varit en besvärlig tid för er som dagligen har behov av bron, men som sagt – äntligen. Efter den tragiska olyckan i mars har frågorna varit många om anledningen till raset, men få svar har givits. Fortfarande svävar vi i okunskap om vad som verkligen hände med den avslitna bulten och hur det kunde ske.

Vi har fått många klagomål om försämringar när det gäller våra kommunikationer. Värmlandstrafik har dragit in några turer som många använde och detta skedde helt utan vår vetskap. Vi håller på och förhandlar med VTAB men de är väldigt ovilliga att göra ändringar i gällande tidtabell. Vi diskuterar även möjligheten till ett två-kommunkort och hoppas snart kunna presentera ett förslag som ger våra pendlare



Jan Wadell (m)

Kommunstyrelsen ordförande
0554 - 191 11
jan.wadell@kil.se

Med förhoppning om ett gott avslut på året önskar jag dig redan nu en God jul och ett Gott Nytt År.

Pubträffar Smedens servicehus

När man blir äldre kan det ibland bli lite långsamt. Barn och barnbarn har sitt och dagarna kan bli långa om inte hälsan tillåter några större utsvävningar. Då är det trevligt med ett avbrott i vardagen. På Smedens servicehus anordnar vi Pubafton en gång per månad.

Huvudsyftet är att gästerna på Smeden ska träffas och umgås en stund i trevlig miljö. Vi har dessutom haft förmånen att få lyssna till olika musikanter, vilket är mycket uppskattat.

Initiativtagare till detta är distriktsköterskorna på enheten. Vi som arbetar på Smeden vet nämligen att kropp och själ hör ihop. Därför måste själen också få sig lite till livs genom t ex. trevligt sällskap, avslappnad miljö, härlig musik och kanske i kombination med ett glas vin. Självklar finns det alkoholfria alternativ. Önskemålen om förtäring är olika naturligtvis. Vi har några sorters likör, öl, vitt och rött vin samt nubbe eller grogg. Allt till självkostnadspris.

Det serveras även en lättare maträtt. För dagen är det varma mackor med svampstuvning, kaffe och kaka. (För att få sälja alkohol krävs tillstånd som man ansöker hos Socialförvaltningen om).

Pubaftonen börjar 15.30. De flesta finns på plats före 15.00 och dröjer sig kvar till närmare 18.00. Längre än så är inte Puben på Smeden öppen. Alla går hem till sig och är mätta, belåtna och lite trötta. Hemtjänstes personal som tidigare under eftermiddagen varit bartenders hjälper sedan till med det som behövs inför kvällen. Den kvällen finns det mycket att prata om.

Ewa Larsson

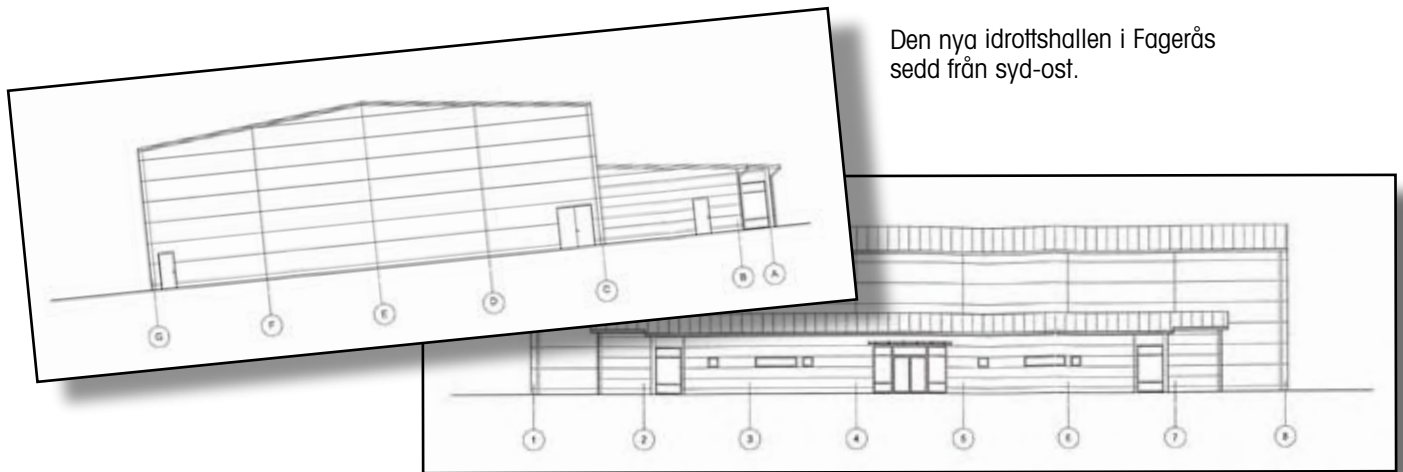
Enhetschef Smeden

0554 - 193 05

ewa.larsson@kil.se

Lars Linzie sjöng och spelade under hela eftermiddagen för de boende på Smedens servicehus.





Den nya idrottshallen i Fagerås
sedd från syd-ost.

Den härliga entrén som möter besökarna i syd-västlig riktning.

Ny idrottshall i Fagerås lagom till skolstarten 2006

Lagom till skolstarten 2006 kommer Fagerås att få en ny idrottshall med måtten 23x43 m, vilket är 10 gånger större än nuvarande idrottssal. Hallen kommer att ha fällbara läktare med plats för 100-125 personer och beräknas kosta 10,9 miljoner kronor.

Det är NCC som fått i uppdrag att bygga hallen i direkt anslutning till Fagerås skolas nuvarande idrottssal. Hallen kommer att byggas på bollplanen strax norr om nuvarande idrottssal. En referensgrupp med personer

från Fagerås skola, Fagerås bollklubb, Högboda IF, Missionsförsamlingen i Frykerud samt SMU-Frykerud har varit delaktiga i utformningen av hallen.

Enligt Hans Henningson, lärare på Fageråsskolan och en av personerna i referensgruppen, kommer hallen att bli ett lyft inte bara för idrottsverksamheten på skolan utan också för lokala föreningar och innevånarna i Kils kommun. En cafeteria kommer att finnas i anslutning till entrén.

FOTO: AGNETA HULTIN



Hans Henningson ser fram
emot att börja använda den nya
hallen i Fagerås.

Roger Kvarnlöv

Informationschef

0554 - 191 46

roger.kvarnlöv@kil.se



Bron tillverkas och monteras av företaget DEM Verk och är en stålbro med en 3,20 meter hög stålbåge. Konstruktionen är gjord av WSP och kostnaden är beräknad till ca 2 miljoner kronor

Bågformation över väg 715

Nu får vi ny gång- och cykelbro

En ny gång- och cykelbro kommer att byggas över väg 715 i Kil. Bron ska enligt preliminärplanen slutbesiktigas den 20 december 2005. Kostnaden för bygget beräknas till 2 miljoner kronor.

Lättare att ta sig till och från samhället

De boende på Mon, Kilstund och Stenåsen kommer därigenom att få det lättare att ta sig in till samhället och vidare till skolor och arbete.

Konstruktion och konstruktör

Den bågformade stålkonstruktionen är dimensionerad enligt Vägverkets bronormer och kommer att ha en bredd av 3 meter. Bron är designad för att smälta in i miljön. Det är entreprenören DEM Verk som bygger och sätter upp bron.

Störningar under arbetet

Arbetet med att sätta upp bron kommer att i liten utsträckning störa trafikanterna. Monteringen av bron beräknas ta någon dag. Viss omdirigering av trafik kommer preliminärt att göras under vecka 49.

Beslutsprocess

25/8 tekniska nämnden ger tekniske chefen uppdrag att starta förhandlingar och söka byggnadslov
20/9 hölls en extra byggnadsnämnd då bygglov erhöles
22/9 antogs entreprenör

Bengt Bernstein

Teknisk chef

0554 - 191 21

bengt.bernstein@kil.se

Besök vår nya hemsida

Vi har under sommaren och hösten genomfört ett arbete för att förbättra vår hemsida. I den här artikeln kan du läsa om de viktigaste förändringarna och om hur dessa påverkar dig som besöker vår hemsida. För att komma till Kils kommuns hemsida ska du skriva in adressen www.kil.se i din webbläsare.

För att underlätta ditt läsande och vårt förklarande visar vi en bild av startsidan. I bilden har vi lagt in blå text för att bättre kunna visa de olika delar vi beskriver. När du i texten möter ett ord som är kursiverat så finns det med på bilden. Ord inom "citattecken" är klickbara länkar på vår hemsida. När du klickar på en länk kommer du till en ny sida med information.

Förändringar

Vi har använt lite ljusare färger jämfört med tidigare och även breddat sidan. Vi rekommenderar därför en skärmmupplösning på 1024x768 eller mer (information om skärmmupplösning hittar du på vår hemsida när du klickar på "Om webbplatsen"). Breddningen av sidan har medfört att vi kan ha mer luft (större avstånd) mellan olika delar och avsnitt.

Den så kallade *toppmenyn* är inte klickbar. När du pekar på ett av valen i toppmenyn faller en ny *meny* med klickbara alternativ ut.

För att du ska veta var du befinner dig på vår webbplats har vi lagt till *brödsmulor* eller *länktåg* som det också kallas. Länktåget visas under toppmenyn när du klickar dig runt på vår webbplats. Det svartmarkerade ordet i länktåget visar namnet på den sida du befinner dig. De blå länkarna är klickbara så du kan klicka dig bakåt. Länktåget finns på alla sidor utom på startsidan.

Startsidan

Det första du möts av när du skriver in www.kil.se i din webbläsare är startsidan (bilden ovan). Oavsett vilken sida du befinner dig på kan du alltid nå förstasidan genom att klicka på "Hem" i länktåget, på "Hem" i toppmenyn eller på kommunens logotyp i *sidhuvudet*.

Startsidan kan delas in i följande avdelningar:

- *Sidhuvud*: Finns överst på varje sida. Innehåller Kils kommuns logotyp, sökfunktion och ett snabbalternativ till efterfrågade sidor som vi kallar "Jag vill".
- *Sidfot*: Finns längs ned på alla sidor. Här hittar du Kils kommuns adress, besöksadress, officiell e-postadress, telefonnummer till växeln samt tre länkar. "Om cookies" "Om webbplatsen" och "Kontakt". Använd dessa länkar när du vill veta mer om hur vi använder webbplatsen, eller om du vill kontakta oss.

- *Kalender*: I kalendern lägger vi in de uppgifter vi fått in om det som händer i Kil. Det du ser på förstasidan är kommande händelser. För att se vad som är på gång framåt i tiden ska du klicka ” >> Till kalendern ”.
- *Service*: Klicka på bilderna för att komma till information om turism och medborgarservice. ”Medborgarservice” kommer att byggas ut efterhand.
- *Huvudnyheter*: De nyheter som informationsavdelningen för tillfället bedömer som huvudnyheter.
- *Nyheter*: En lista med de senaste nyheterna från Kil vi fått vetskap om. För att läsa alla nyheter kan du längst ned i listan klicka på ”>> Till nyhetsarkivet”.
- *Senast ändrade sidor*: En listning med de senast ändrade sidorna på vår webbplats.
- *Blåa rektangeln*: En samling av hjälpmedel, funktioner, information och sidor som många efterfrågar.

Hjälp oss bli bättre

Vi tar tacksamt emot dina synpunkter för att veta hur vi ska bli bättre. I den *Blå rektangeln* hittar du länken ”Kontakta oss”. När du klickar på den hittar du bl a en funktion som vi kallar ”Synpunkten”. Den kan du använda om du på ett enkelt sätt vill framföra en synpunkt, ställa en fråga etc. På alla underliggande sidor hittar du också i vänstermenyn en länk som heter ”Hittade du”. Där finns tre snabba frågor att besvara som också gör att vi får feedback från dig som besöker oss.

Några exempel på vad du kan hitta på vår hemsida

- Blankettarkiv med t ex scheman, ansökningar, bygglov, taxor och avgifter.
- Protokoll från nämnder, fullmäktige och styrelser.
- Bibliotekskatalog, förenings- och företagskatalog.
- Tipsa om evenemang: Här kan du tipsa oss om aktiviteter och evenemang i Kils kommun.

Naturligtvis kan du också hitta information om kommunens olika verksamheter, bolag och möjligheter.

Framtid

Vår strävan är att hemsidan ska underlätta för dig som bor eller arbetar inom kommunen men också för den som vill flytta hit eller besöka oss som turist. Vi planerar att introducera en bättre företagskatalog, möjlighet att söka lokaler, mark och bostäder samt starta ett forum där du som kommuninnevånare kan göra din röst hörd.

Vi hoppas att du tar chansen att vara med och påverka inte bara kommunens hemsida utan även övrig verksamhet inom Kils kommun.

Väl mött på webben eller i verkliga livet!

Roger Kvarnlöv

Informationschef

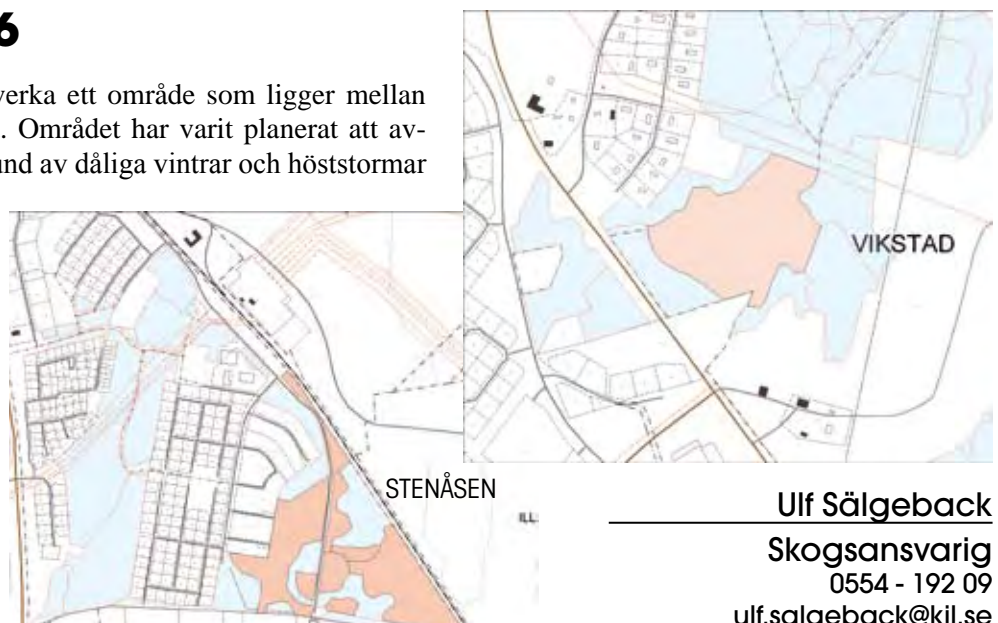
0554 - 191 46

roger.kvarnlöv@kil.se

Avverkning 2006

Kils Kommun planerar att avverka ett område som ligger mellan G:a Runnevål och Viksta gård. Området har varit planerat att avverkas i flera år, men har på grund av dåliga vintrar och höststormar fått vänta. Reservområde om det blir en dålig vinter även i år, är ett område strax väster om reningsverket. Gallring kommer att göras på ett c:a 10 ha stort område öster om Stenåsen.

 Avverkningsområde



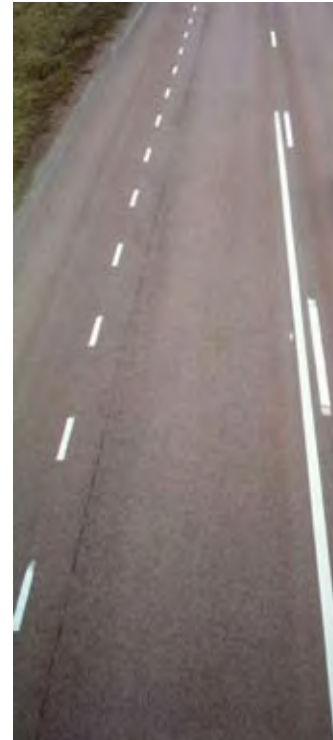
Ulf Sälgeback

Skogsansvarig

0554 - 192 09

ulf.salgeback@kil.se

Dödsfall och personskador genom vägtrafikolyckor utgör ett av de stora folkhälsoproblemen. I Sverige dödas varje år omkring 500 personer och tusentals skadas så svårt att de får bestående men till följd av olyckor på gator och vägar. Du som kör moped måste vara smart och göra vad du kan för att undvika farliga situationer. Se till att du har en säker moped, följ trafikreglerna och använd hjälm! Den som åker omkull kan göra sig mycket illa. För att inte tala om vad som kan hända om en mopedist och en bil kolliderar.



Trafiken

Säkrare för dig

Mopeder

Att trafik är något som vi inte kan välja bort och som dessutom engagerar är något som också avspeglar sig i de samtal tekniska avdelningen får från kommunmedborgare. Under andra kvartalet i år inkom 119 samtal rörande trafik. Två saker rörande bristande trafiksäkerhet dominerar.

- Bilister som kör för fort
- Mopedister som kör för fort och på cykelbanor.

Vad gäller mopeder som körs på cykelbanor så finns den generella regeln att EU-mopeder (de med registrerings skylt) inte får köras på cykelbanor. Att den regeln finns vet alla som tagit förarbevis för EU-moped som är en utbildning som omfattar tio timmars teori och som avslutats med ett teoriprov. Man får hoppas att mopedisterna inte ser möjligheten att få böter av polisen som det värsta som kan hända. Risken att skada ett barn allvarligt borde vara den största hotbilden. Att mopedisterna kör för fort

och att de dessutom inte använder hjälm är inte lätt för kommunen att göra så mycket åt utan det är i första hand en fråga för polisen och mopedisten.

Bilister som kör för fort

Bromssträckan är dubbelt så lång om man kör i 50 km/h = 27 m varav 14 m reaktionssträcka och 13 meter bromssträcka. Istället för i 30 km/h = 13 m varav 8 meter reaktionssträcka och 5 meter bromssträcka.

Det vill säga om du upptäcker att ett barn springer ut i gatan 14 meter framför din bil så hinner du om du kör i 30 km/h stanna bilen. Om du istället kör i 50 km/h så hinner du inte ens börja bromsa utan kör på barnet i 50 km/h. Det här gäller vid bästa förhållanden vid sämre väglag är skillnaderna ännu större!

Om alla i området, och de är ju oftast de som bor där själva som kör för fort, höll hastigheten så blir det färre och lindrigare olyckor. I Kil finns möjligheten att



FOTO: AGNETA HULTIN



FOTO: AGNETA HULTIN



FOTO: TORD OHLSSON

och mig

via ansökan till "Låt gatan blomma" få tillstånd att sätta upp blomlådor på anvisade platser under perioden 15 maj till 30 september.

Hög tid att sätta på vinterdäcken

Vid den här tiden på året brukar det passa bra med en påminnelse om vad lagen säger om vinterdäcksanvändningen. 1 oktober till 30 april är det tillåtet med dubbdäck. 1 december till 31 mars säger lagen att vinterdäcken ska sitta på om det är vinterväglag.

Cykling och belysning

Cykeln ska ha vitt eller gult ljus fram och rött ljus bak. Blinkande ljus är inte godkänt, utan ljuset ska ha ett fast sken. Reflexen ska vara vit fram, röd bak och orange eller vit i sidorna. Om detta saknas döms man till böter. Böter är dock en bisak i sammanhanget. Det viktiga är att komma ihåg att man riskerar sitt eget liv.

Se upp för de osynliga!

Varje höst tjarar vi om samma sak; hur viktigt det är att synas i mörker. Och alla håller med, visst är det väl trevligare att som fotgängare upptäckas på 125 meters avstånd än på 25. Ändå slarvar många av oss med synbarheten, både som gående och cyklister.

Med halvljus på bilen upptäcks en person utan reflex på 25-30 meters håll. Att bilen håller hastigheten 70 km/h är inte helt otänkbart. Denna fart ger en stoppsträcka på 40-45 meter, om underlaget är torrt.

En enkel liten reflex i ett snöre upptäcks på 100-120 meter och kan vara skillnaden mellan liv och död.

Kenth Pettersson
 Trafiksäkerhetsinformatör
 0555 - 421 26
kenth.pettersson@grums.se

En tropisk upplevelse - vid Frykens södra strand



Inbjudan

Presentation av "Upplevelsecentrum" i Kil.
Diskussion och erfarenhetsutbyte

Plats och tid

- KilArena torsdagen den 17 november kl 18.00

Inbjudna

- Kommunfullmäktiges ledamöter
- Företagarna
- Bengt Dahlgren - Länsstyrelsen
- Bo Malm - Svenskt näringsliv
- ALMI
- Handelskammaren
- Allmänhet

Senaste nytt

Handikappenheten LSS

Från 1 december och ett år framåt kommer nuvarande enhetschef Monica Hjelte att vara tjänstledig från sin befattning. Hennes ersättare blir Björg Karlsson som tidigare varit LSS-handläggare. Under perioden 1 december 2005 t.o.m. 23 januari 2006 kommer Björg att arbeta både som LSS-handläggare och enhetschef vilket kan innebära att hon är svår att nå. Kontakta då gärna vår assistent Lena Mårtensson 0554-19387. Från 23 januari 2005 kommer Marie Eriksson-Idemalm att arbeta som vikarierade LSS-handläggare, henne når ni säkrast på telefon 0554-19278.

Nyheter på biblioteket

Kom in och titta på höstböckerna i vår skylthylla! Vi packar upp boknyheter varje vecka. Om du har speciella önskemål kan du lämna inköpsförslag till oss via hemsidan eller personligen, så kan vi säkert skaffa det du vill ha.

Sunne bokbuss besöker Nilsby en torsdag i månaden från och med nu.

Många av våra låntagare föredrar att lyssna på CD-böcker. Prova du också! Vi demonstrerar gärna olika typer av CD-spelare, om du är ovan. Det finns även musik på CD.

Vår föredragskväll om Feng shui var mycket uppskattad. Nästa föredrag kommer i november och handlar om Kosovo. Läs om kommande föredrag på vår hemsida.

Ansvar för röjning Ägare av enskild väg, mark- och fastighet

Som markägare och tillika ägare av enskilda vägar har du ansvar för att allmän trafik såsom skolbussar, snöröjningsfordon m fl inte hindras eller skadas vid sina transporter. Du uppmanas därför att snarast utföra röjning på följande sätt:

- Röj för att få fri sikt i kurvor och vid väganslutningar.
- Ta bort grenar som skjuter in över vägbanan så att den fria höjden blir minst 4,6 meter.
- Röjning skall utföras inom vägområdet eller minst 2 m från vägkant
- Vid tomtmark skall röjning ske fram till tomtgränsen.

Bengt Bernstein

Teknisk chef
0554 - 191 21
bengt.bernstein@kil.se



FOTO: AGNETA HULTIN

Vintertider nalkas När snöröjs det i Kil?

En del ringer in till kommunen och undrar när snöröjning sker och hur snöröjningen prioriteras.

Generellt sett gäller att snöröjning görs från 7 cm snödjup. Sandning och saltning av vägar görs vid behov.

Runt om i kommunen finns personer som är vägombud. De rapporterar in när behov av halkbekämpning finns. Följande vägar prioriteras först när det gäller snöröjning:

- Enskilda vägar som skolskjuts och hemtjänst använder.
- Inom centralorten prioriteras s.k. ”matargator” samt gång- och cykelvägar.

Matargator är de gator som går ihop till större utfarsvägar inom samhället, t ex Löparegatan, Va torggatan ut mot Ravinvägen, Odens väg m.fl.

Vad är en tjänstegaranti?

Med en tjänstegaranti tydliggör man vad den enskilde har rätt att förvänta sig, och därmed också vad han/hon inte har rätt att förvänta sig av en tjänst eller insats. En tjänstegaranti bidrar till att undanröja orealistiska förväntningar, och för den enskilde skapas möjlighet att överblicka tjänstebudet och bedöma om kvaliteten på utförda tjänster lever upp till utlovad nivå.

Inte sällan är kundens missnöje med kvaliteten på en tjänst en följd av orealistiska förväntningar.

Som kund tycker man sig ha rätt att ställa vissa krav, medan organisationen på grund av t ex ekonomiska, politiska eller juridiska förutsättningar inte kan erbjuda service till mer än en viss nivå. Glappet mellan vad som är möjligt att erbjuda och kundens förväntningar kan leda till en upplevelse av dålig kvalitet.

En klagomåls- och synpunktsrutin kopplad till tjänstegarantier ger en god grund för politiker och tjänstemän

att kontinuerligt ta del av, och kommunicera kommuninvånarnas åsikter och synpunkter, samt ge underlag för ständig kvalitetsutveckling.

De tjänstegarantier som hittills är fastställda av socialnämnden är tjänstegaranti för särskilt boende för äldre och särskilt boende för personer med psykiskt funktionshinder. Fler är på gång, t ex tjänstegaranti för vistelse i korttidsvård, hemvård och insatser inom individ- och familjeomsorg.

Vill du läsa mer om tjänstegaranti och klagomålspolicy, besök kommunens hemsida www.kil.se

Lisbeth Wiklund

Socialchef
0554 - 191 52
lisbeth.wiklund@kil.se

DIN VÅRD CENTRAL



Vårdcentralen Kil informerar

Nu kan du kontakta oss via Internet

Vi erbjuder dig:

- förnyelse av recept
- avbokning av tider
- kontakt med läkare eller distriktssköterska

Gå in på www.liv.se. Klicka på E-relationer och vidare på Vårdcentralen, Kil.

Har du besökt vårt blodtrycksrum?

Här kan du utan kostnad eller tidsbeställning kontrollera ditt blodtryck. Du kan också passa på att mäta och väga dig samt kontrollera midjemåttet. Här finns också information om egenvård som du kan ta del av.

Behöver du stöd i livsstilsförändring?

Vårdcentralen samarbetar med Friskvården i Värmland. Du kan kontakta Friskvården i Värmland direkt på telefon 0554-193 56. Vid besök hos läkare eller distriktssköterska kan du be om "Fysisk aktivitet på recept" som är en remiss till friskvården.

Vi erbjuder också kursen "Mat, Motivation, Motion" där vi i grupp ger möjligheter till dig som tillsammans med andra vill ta itu med livsstilsproblem. För anmälan kontakta Friskvården i Värmland, din läkare eller distriktssköterska.

Besök vår familjecentral

Vår familjecentral ger stöd professionellt stöd åt småbarnsfamiljer i frågor som rör barnen, föräldraskapet och familjen. Här kan du också träffa och umgås med andra familjer. Familjecentralen är öppen måndagar 9.30–12 och 13–15.30.

Laboratoriets öppettider

Laboratoriet är öppet vardagar 8–12 och 13–16.

De flesta prover kan tas på eftermiddagen. Undantaget om du skall ta Waranprov eller är fastande inför provtagning, då skall du komma på förmiddagen.

Är du osäker, kontakta laboratoriets personal via 0554-421 10

Välkommen till oss!



Landstinget
i Värmland

Familjecentralen En populär mötesplats

Familjecentralen är en mötesplats för blivande föräldrar samt föräldrar med barn i förskoleåldern. Verksamheten är ett samarbete mellan kommun och landsting och syftar till att främja en god hälsa hos barn och föräldrar.

I februari 2004 invigdes familjecentralen i Kil. Verksamheten startade i liten skala med en förmiddag i veckan. Det blev genast en populär aktivitet för många familjer och vissa måndagar var lokalerna fullsatta. Därför utökades öppettiden fr o m augusti månad i höst.

Familjecentralen är en mötesplats som vänder sig till alla blivande föräldrar och föräldrar med barn i åldrarna 0-6 år. Verksamheten bedrivs av både kommun och landsting och bygger på frivilligt deltagande. I den öppna verksamheten kan föräldrar och barn komma och gå som de vill. Här kan man umgås med andra barn och föräldrar, fika, sjunga och leka. Som förälder kan man



FOTO: HELENA HVIT

också få råd och stöd i olika frågor genom barnmorska, distriktssköterska, förskollärare eller socionom. Familjecentralen finns på Hälsostigen 1, vårdcentralen i Kil. Öppettiderna är måndagar kl 09.30-12.00 samt 13.00-15.30. Hjärtligt välkomna!

Helena Hvit

Samordnare

0554 - 192 88

helena.hvit@edu.kil.se

Vad händer i Kil och när

Det händer mycket positivt i Kil som inte alla känner till. Vi hoppas att du vill du dela med dig om det som är på gång och sådant du varit med om. Varför inte bli "lokalreporter" för en dag?

Bli lokalreporter för hemsidan

Besök www.kil.se/lokalreporter och läs mer om de möjligheter du som kommuninnevånare har att lämna reportage till kommunens informationsavdelning.

Tipsa om händelser till kalendern

På www.kil.se/nya_handelser kan du enkelt skriva in evenemangstips för hemsidans Kalender.

Ljustavlorna

Det finns en informationstavla vid järnvägsstationen. Ytterligare en är på väg att iordningställas vid infarten från Karlstad. Händelser som bedöms ha stort allmänintresse marknadsförs via dessa ljustavlor. Möjligheten till privat marknadsföring utreds vilket vi återkommer till längre fram.

Ombyggnation Sannerudshemmets kök

Under oktober månad kommer igångsättande av om/tillbyggnation av Sannerudshemmets kök att starta upp. Under ombyggnationen kommer tillagning av maten till äldreomsorgen att ske på Sannerudsskolan. Beräknad byggtid är 3-3,5 månader och när det nya köket är klart kommer vi att tillaga mat till Vikstaskolan, Stenåsen-skolan, förskolorna på Stenåsen och Komvux, samt till äldreomsorgen. Vi ser fram emot att få ett nytt och fräscht kök med modern utrustning, ett mycket positivt lyft för kostenheten. Vi ber om överseende för eventuella störningar som kan uppstå under ombyggnationen.

Wibecke Ivarsson

Kostchef

0554 - 191 06

wibecke.ivarsson@kil.se

Kommunens ekonomi Delårsrapport

Rapporten redovisar dels delårsbokslut för perioden januari – augusti och dels en prognos för hela årets resultat.

Resultat

Årets delårsresultat visar bättre resultat än föregående år. Nämndernas kostnader har ökat med mycket måttliga 2,4 miljoner kr, medan skatteintäkter och statsbidrag ökat med 15,9 miljoner kr. Enligt nämndernas bedömning av sina verksamheter och prognoser för skatter och pensioner bedöms det att årets resultat kommer att visa ett överskott på 7,6 miljoner kr.

Prognosen i föreliggande delårsbokslut är avsevärt mer positiv än den prognos som gjordes under första halvåret då prognosen pekade på ett nollresultat.

Budgetavvikelser

Nämndernas verksamhet bedöms kunna bedrivas med lägre kostnader än budgeterat. Samtliga nämnder utom kommunstyrelsen förväntar budgetöverskott. Kommunstyrelsens budgetunderskott är hänförligt till Scananläggningen där hyresintäkterna inte ger kostnadstäckning, beroende på kostnader för outhyrda lokaler och låga hyresnivåer.

Skatter och statsbidrag avviker negativt i huvudsak beroende på den svaga sysselsättningsutvecklingen. Den historiskt sett mycket låga räntenivån har gett ett budgetöverskott på räntekostnaderna på drygt 2 miljoner kr.

Göran Lindell

Ekonomichef

0554 - 191 36

goran.lindell@kil.se



Information från Kils Slalomklubb

Kils SLK kör årligen skidskolor för barn och ungdomar med plats för ca 300 deltagare. Verksamheten bedrivs kvällstid, måndag till torsdag från början av januari till mitten av mars i vår backe vid Fryksta i Kil.

Skidskolorna är indelade i fyra färdighetsnivåer, från nybörjare (vit) till avancerad (röd). För att få deltagarna att trivas och utvecklas har vi satt några förkunskapskrav för de olika färdighetsgrupperna. Förkunskapskraven för färdighetsgrupperna är:

- Vit grupp. För nybörjare, inga speciella förkunskapskrav.
- Grön grupp. Skall kunna åka lift till toppen av backen. Skall kunna åka nerför backen i plogsväng eller grundsväng med kontrollerad fart.
- Blå grupp: Som grön samt skall kunna åka enkla parallellsvängar i låg fart och med god balans
- Röd grupp: Som blå samt skall kunna åka parallellsvängar i normalfart i branta backar och på hårdare underlag i god balans och position.

Man ska fylla minst 7 år under året, dvs för 2005/2006 ska man vara född senast 1999. Vi tar emot anmälningar från 1 oktober till 21 november. Mer information om skidskolan och klubben hittar du på www.kilsslk.com



Energirådgivning

samarbete mellan kranskommunerna

FORSHAGA • GRUMS • KIL • MUNKFORS



Energispartips

Om du kan sänka värmen en enda grad kan du spara hundralappar på ett år. Fler spartips och energiråd, kontakta Energirådgivningarna!

STEG-FÖR-STEG

Under hösten erbjuds alla elever i åk 7 på Sannerudsskolan och deras föräldrar att delta i familjeprogrammet STEG-FÖR-STEG. Detta är ett alkohol- och drogpreventivt program som visat goda resultat vad gäller ungdomars alkohol- och drogvanor.

STEG-FÖR-STEG är ett familjeprogram om kärlek och gränser som är utvecklat av STAD-projektet i Stockholm. Programmet kommer ursprungligen från USA där det har visat mycket bra resultat i gjorda studier. Barnen som har gått igenom utbildningen tillsammans med föräldern har klarat sig betydligt bättre än kontrollgruppen, inte bara vad gäller tobak, alkohol och narkotika utan också när det gäller välbefinnande och skolprestationer.

STEG-FÖR-STEG är ett kunskapsbyggande program för föräldrar, ungdomar och familjer med syfte att förebygga alkohol och droger bland tonåringar, stärka familjebanden och familjekompetensen. Det är avsett för ungdomar i årskurserna 5-7. Föräldrar och ungdomar träffas i separata grupper. Ungdomarna har sitt program i skolan på dagtid och föräldrarna träffas på kvällstid. STEG-FÖR-STEG pågår i cirka 35 kommuner i Sverige och Norge. I Värmland är det Kil, Hagfors och Säffle som är igång med programmet. I Kil introducerade



Individ- och familjeomsorgens förebyggargrupp STEG-FÖR-STEG i en klass i åk 6 under läsåret 04/05. Intresset för programmet var stort. Detta resulterade i att förebyggargruppen tillsammans med Sannerudsskolan, under hösten, erbjöd alla elever i åk 7 med föräldrar att delta i programmet. Förhoppningsvis kommer programmet att uppskattas av såväl ungdomar som föräldrar.

Om du vill veta mer om programmet, gå in på hemsidan www.stad.org.

Eva Vilhemsson

Fältsekreterare

0554 - 191 91

eva.vilhelmsson@kil.se

Kils ishall, allmänhetens åkning

Fr o m vecka 40, lördag 8 oktober startar allmänhetens åkning.

lördagar 08.00 - 09.50

lördagar 18.00 - 19.00

söndagar 08.00 - 09.50

För ev. ytterligare tider se VF och NWT:s "När och var" - notiser på sportsidorna.

Ny entreprenör för slamsugning

Den 1 september 2005 tecknade kommunen ett 5-års avtal med en ny slamtömningsentreprenör "Oljeservice Olsäter AB". Vi ber er redan nu om överinseende för eventuellt inkörningsproblem samt fördröjning av fakturahantering och ser fram emot ett bra samarbete med den nya entreprenören.

Box 88, 665 23 Kil
Växel: 0554 - 191 00
Fax: 0554 - 129 74

Besöksadress: Ö:a Torggatan 2
Öppettider: 8 - 12, 13 - 16
Hemsida: www.kil.se
E-post: kommun@kil.se
E-post personal:
fornamn.efternamn@kil.se

KOMMUNALA BOLAG

Kilsbostäder AB	194 40
Kilvision AB	194 00
Hantverkshuset AB	192 18
Kils Energi AB	191 00
Kils Avfallshantering AB	191 94

VIKTIGA TELEFONNR

ABF studieförbund	125 30
Apoteket	0771-450 450
Arbetsförmedlingen	416 40
Boda bibliotek	201 20
Fagerås bibliotek	152 08
Folkvandvården	316 35
Frykeruds missionsförsamling	0554-150 91
Föreningsparbanken	417 50
Försäkringskassan	0771-170 170
Karlstad flygplats	
- biljettbokning	054 - 455 50 00
- trafikinformation	054 - 455 50 10
Kils bibliotek	191 66, 192 02
Kils Sof- och ventilationservice	410 30
Nordea	0771-22 44 88
Plingförsamlingen	104 35
Posten	
- postutdelning	100 09
- ICA Kilen	100 14
- OKQ8	103 97
- Svensk Kassaservice	105 39
Polisen	414 00
Sannerudskyrkans församling	102 51
SJ - biljettextp, godsmottagning	422 55
SJ - info biljetter	020 - 75 75 75
ST Kils församling pastorsexp.	68 80 80
Taxi, Kil	400 33
Taxi, Kennets	210 68
Vandrarhus Fryksta	250 39, 070-321 95 61
Vuxenskolan studieförbund	312 21
Värmlandstrafik AB	0563 - 532 00
- Kollplatsen	020 - 22 55 80
Vårdcentralen	421 10
Återvinningsstationer	
- klagomål	020 - 88 03 11

Var vänlig och anmäl nya, ändrade och eventuella telefonnr som ska utgå till Roger Kvarnlöv, tfn 0554 - 191 46

Vi hade i allafall tur med vädret Sommaraktiviteterna på Frykenbaden

FOTO: EVA VILHELMSSON



Vi hade ju beställt väder, ja ett regnfritt sommarväder förstås. Och vi hade tur! Visst blåste det ganska ordentligt ibland, och visst var det stundtals lite småkylligt både på land och i vatten, men det regnade inte och mestadels sken faktiskt solen.

De tre veckorna på Frykenbaden gick i rasande fart. Det är ju så det blir, när man har roligt alltså. Men vad gjorde vi då som var så roligt? Jo, vi paddlade (några av tjejerna tyckte det var roligast när de välte i), fiskade (en hel mört fick killarna upp), brottades med stora sumo-dräkter (vi fick oss alla några goda skratt), spelade minigolf, red och åkte hästvagn. Vi spelade brännboll och strufotboll och vi körde en massa tävlingar, t ex Femkamp, Robinson, Uppdraget mm.

Men viktigast av allt var nog i alla fall badet. Knappt hade isen släppt innan våra ungdomar med iver och schvung kastade sig i böljan den blå. Att de höll på att frysa ihjäl på kuppen, var det ingen som brydde sig om. Är det sommar så badar man, så är det bara.

Mitt på dagen hade vi alltid fika av något slag – oftast saft och bul-lar, någon gång grillade vi korv. Ibland bjöd campingen på glass och det var heller inte dumt. Sista dagen slog vi på stort med grillspett, läsk och jordgubbar! Mums!

Vi i förebyggargruppen (Marie Hult, Christina Aldeland, Eva Vilhelmsson, Anki Eliasson och Annica Merchant) vill passa på att tacka deltagarna för tre härliga veckor tillsammans. Kanske ses vi i skolan eller på ungdomsgården i höst – annars träffas vi förhoppningsvis nästa sommar igen!

Eva Vilhelmsson

Fältsekreterare

0554 - 191 91

eva.vilhelmsson@kil.se